

2022-2024

PLAN STRATÉGIQUE

Faire progresser la
réconciliation par la recherche



RÉSEAU
CANADIEN DES
MONTAGNES

PRÉSENTATION DU RCM

Le Réseau canadien des montagnes (RCM) a été créé en 2019 en vertu de la Loi canadienne sur les sociétés sans but lucratif. L'organisme est rattaché à l'Université de l'Alberta et bénéficie d'une subvention de cinq ans du programme des Réseaux de centres d'excellence (RCE) du gouvernement du Canada (2019-2024).

Le RCM vise à faire progresser la réconciliation par la recherche. Nous établissons et soutenons des partenariats de recherche, de formation et de mobilisation des connaissances fondés sur des modes de savoir autochtone et occidental pour éclairer les prises de décisions et la mise en place de mesures. Nous nous concentrons sur les peuples et les régions de montagne du Canada. Notre travail a permis de mieux comprendre les changements écologiques, sociaux, culturels et économiques des systèmes montagneux. Nous avons également élaboré des méthodologies pour réunir de manière éthique les connaissances autochtones et occidentales qui ont des applications dépassant largement les systèmes de montagne. Ce travail est d'ailleurs soutenu à la grandeur du pays par un groupe vaste et diversifié de chercheurs, de stagiaires et d'utilisateurs du savoir.

Le présent document donne un aperçu des buts et des objectifs du RCM, ainsi que de sa portée, de sa structure et de ses activités de base. Le Plan stratégique a été approuvé par le conseil d'administration de la RCM le 4 avril 2022 et guidera les opérations, la gestion du rendement et les rapports du réseau d'avril 2022 à mars 2024.

Visitez le canadianmountainnetwork.ca/fr ou suivez-nous sur les réseaux sociaux pour en savoir plus sur notre organisation et sur les possibilités de collaboration.

Courriel : communications@cmn-rcm.ca

Site Web : canadianmountainnetwork.ca

Facebook : [@CanadianMountainNetwork](https://www.facebook.com/CanadianMountainNetwork)

Twitter : [@CanMountainNet](https://twitter.com/CanMountainNet)

LinkedIn : [linkedin.com/school/canadian-mountain-network](https://www.linkedin.com/school/canadian-mountain-network)

Instagram : [@CanMountainNet](https://www.instagram.com/CanMountainNet)

Ce document est accessible sur le site Web du Réseau canadien des montagnes en français et en anglais : <https://www.canadianmountainnetwork.ca/fr/about/reports>

RECONNAISSANCE DU TERRITOIRE

Le RCM est fier de faire partie d'une histoire riche en connaissances et en cultures autochtones, notamment sur les façons dont se manifestent le savoir, le savoir-faire et l'identité autochtones.

Nous reconnaissons qu'au Canada, de nombreuses cultures, terres et nations vivent encore des séquelles de traumatismes historiques, mais parviennent à des triomphes.

Nous reconnaissons que nous occupons des terres et des territoires de traités de nations autochtones, à la fois nombreuses et diverses, et nous rendons hommage à leur patrimoine et à leur héritage alors que nous renforçons les liens avec les communautés que nous servons tout en prenant des mesures concrètes en vue d'une réconciliation significative.

Nous sommes reconnaissants d'avoir l'occasion de travailler avec les communautés autochtones pour faire progresser la vision et les aspirations qu'ils entretiennent à l'égard de ces terres.

Nous rendons hommage à tous les peuples autochtones de toutes les nations du Canada, nous reconnaissons les gardiens du savoir traditionnel et nous honorons leurs dirigeants.

Photo d'un projet du RCM : Améliorer la réintroduction du bison des plaines en intégrant la surveillance culturelle et les connaissances traditionnelles dans le parc national Banff (William Snow)

MESSAGE DE LA DIRECTION


Le Réseau canadien des montagnes (RCM) est un groupe de personnes diversifiées qui font preuve de valeurs fortes, d'une action cohérente, d'une gouvernance solide et novatrice et d'une excellence dans l'acquisition de connaissances et la réalisation de recherches sur les systèmes de montagne. Le RCM est déterminé à faire progresser la compréhension et le rapprochement des systèmes de connaissances autochtones et occidentales. Le réseau n'a pas d'égal au Canada et constitue un modèle pour la communauté internationale. Notre approche est essentielle, car la réconciliation entre les peuples autochtones et non autochtones est aujourd'hui une priorité nationale. Notre travail est aussi urgent alors que les systèmes de montagne du Canada subissent des changements rapides et incertains en raison du changement climatique, des changements d'utilisation des terres et de la perte de biodiversité.

Depuis notre lancement en 2019, nous sommes parvenus à tisser un réseau de dirigeants, de chercheurs et d'organisations autochtones, tous voués à améliorer la résilience des peuples et des régions de montagne. Le RCM travaille maintenant sur le terrain pour atteindre ces objectifs en élaborant et en appliquant des méthodes novatrices pour exploiter les modes de savoir autochtone et occidental au profit des systèmes montagneux et des gens qui y vivent. Il est important de souligner que ces modèles sont dignes d'intérêt et utiles pour les régions de montagne, mais aussi pour l'ensemble des paysages d'un bout à l'autre du pays. Par conséquent, notre travail bénéficie du partage des connaissances et des pratiques avec une communauté de plus en plus diversifiée partout au Canada.


Notre façon de faire de la recherche et de mobiliser les connaissances est axée sur un travail pour et avec les communautés afin de mieux contribuer à améliorer les enjeux environnementaux, économiques, sociaux et de santé du Canada. Le RCM est déterminé à faire avancer et à accélérer le processus de réconciliation en rapprochant les sciences et les connaissances environnementales autochtones et occidentales pour éclairer les politiques et la prise de décisions afin de mieux refléter la diversité des systèmes de connaissances au Canada.

Le RCM a un brillant avenir et, pour cette raison, nous devons reconnaître et remercier les nombreuses personnes qui ont appuyé cette initiative grâce à leurs connaissances, leur sagesse et leurs efforts inlassables. Nous nous réjouissons à l'idée de poursuivre le développement ces relations et d'établir de nouveaux partenariats dans les années à venir, alors que le réseau termine ses deux dernières années en tant qu'organisme financé par les Réseaux de centres d'excellence du gouvernement du Canada et pendant ce qui sera, nous le savons, une période de croissance passionnante.





Joe Dragon, Ph. D.
Président du conseil




Monique Dubé, Ph. D.
Directrice générale




Norma Kassi
Co-directrice de recherche



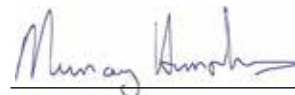
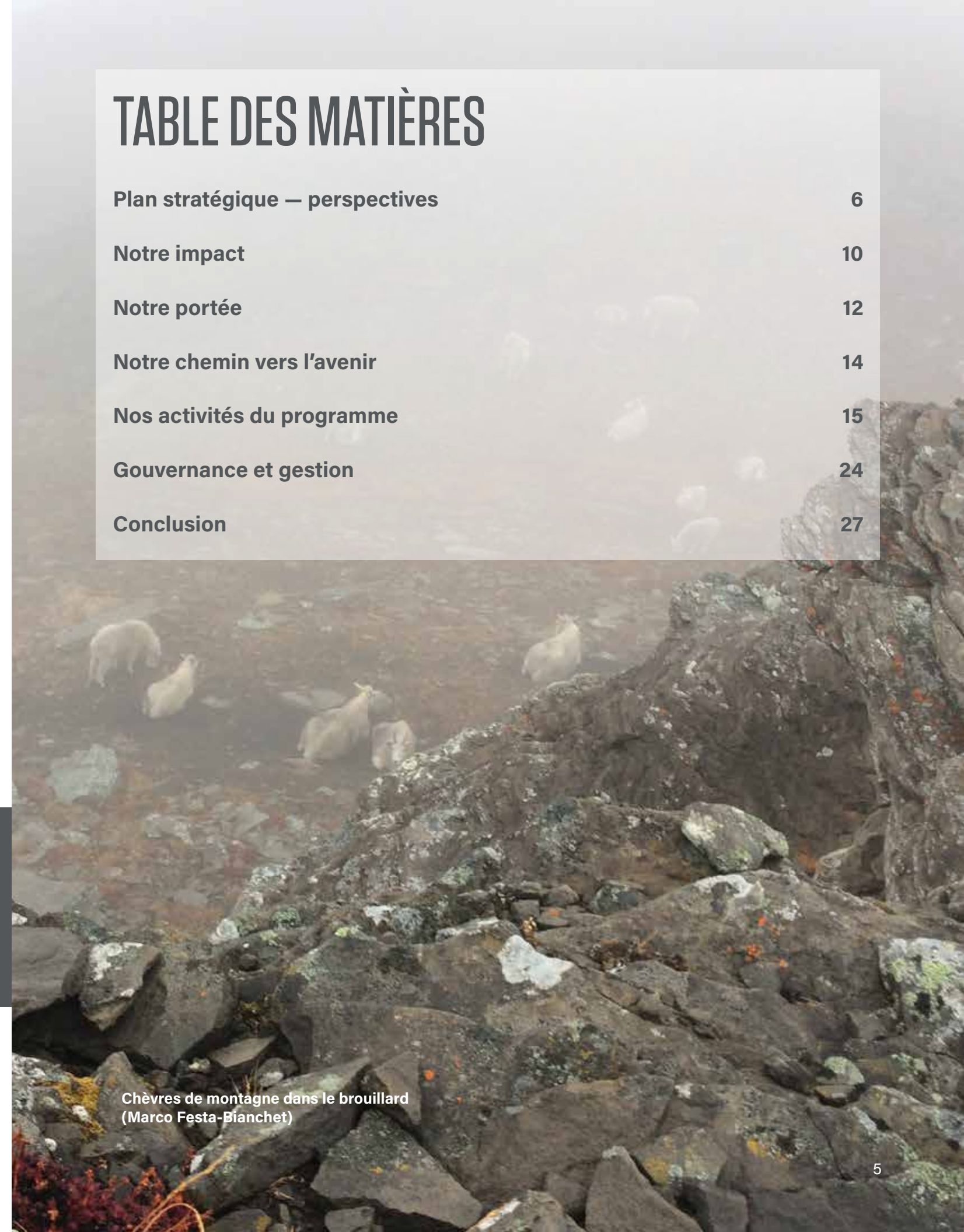

Murray Humphries, Ph. D.
Co-directeur de recherche

TABLE DES MATIÈRES

Plan stratégique – perspectives	6
Notre impact	10
Notre portée	12
Notre chemin vers l'avenir	14
Nos activités du programme	15
Gouvernance et gestion	24
Conclusion	27



Chèvres de montagne dans le brouillard
(Marco Festa-Bianchet)

PLAN STRATÉGIQUE — PERSPECTIVES

Le RCM, en tant qu'organisation, connaît une progression et évolution en trois phases, depuis son lancement jusqu'à sa durabilité à long terme. Notre impact continue de croître et se fait sentir aux échelles locale, régionale, nationale et internationale.



PHASE 1 (2019-2022)

Établir de solides fondations

Au cours des trois premières années d'existence de l'organisme, le RCM a établi une structure de gouvernance et de gestion. Le modèle intègre à la fois des pratiques exemplaires à but non lucratif et des approches novatrices visant l'inclusion des façons de savoir et de faire autochtones. Grâce à notre premier Plan stratégique (2019-2022), nous sommes parvenus à définir des secteurs d'intérêt pour nos activités de recherche, de formation et de mobilisation des connaissances et nous avons rapidement conçu, lancé et développé des programmes axés sur les partenariats partout au Canada.



PHASE 2 (2022-2024)

Accélérer l'impact et la croissance

Après trois années d'efforts et d'expérience, le RCM connaît ses forces et comprend ses réussites, ses domaines de croissance et son impact. Nous sommes devenus des chefs de file dans le domaine du rapprochement entre les savoirs autochtones et occidentaux, et notre travail permet de mieux comprendre les peuples et les régions de montagne ainsi que les influences sociales, environnementales, économiques et culturelles qui s'exercent sur eux en cette époque de changements rapides et incertains. Grâce aux encouragements et au soutien d'une communauté diversifiée et croissante d'organisations partenaires, nous avons également déterminé une valeur stratégique qui vise à étendre la portée de notre travail au-delà des montagnes afin d'élargir nos contributions à l'avancement du processus de réconciliation au Canada.



PHASE 3 (2024 ET APRÈS)

Honorer notre passé, embrasser l'avenir

Alors que nous mettons en œuvre la phase 2 décrite dans le présent plan stratégique, nous sommes reconnaissants de l'occasion unique que le programme des Réseaux de centres d'excellence du gouvernement du Canada et nos partenaires nous ont offerte jusqu'à présent dans le cadre de notre parcours. Grâce à nos solides fondations et à notre confiance dans nos forces éprouvées, nous entrevoyons d'importantes possibilités pour l'avenir de l'organisation, et ce, au-delà de notre subvention des RCE. Nous savons que le travail que nous faisons pour réunir les connaissances de manière éthique afin de faire progresser la compréhension des changements sociaux, environnementaux, économiques et culturels est significatif, important et nécessaire, tant à l'échelle locale qu'internationale, et nous nous engageons à poursuivre la tâche.

Notre mission

Le Réseau canadien des montagnes œuvre à faire progresser la réconciliation au moyen de la recherche en soutenant la résilience et la santé des peuples et des régions de montagne du Canada grâce à des partenariats fondés sur les modes de savoir autochtone et occidental pour prendre des décisions éclairées et faire des interventions judicieuses pour les systèmes montagneux et au-delà de ceux-ci.

Nos objectifs

1. Améliorer, par le rapprochement entre les savoirs autochtones et occidentaux, la résilience et la santé des peuples et des régions de montagne grâce à une meilleure compréhension des changements environnementaux rapides et incertains ainsi qu'une meilleure connaissance des implications économiques, sociales et culturelles.
2. Améliorer les compétences et l'emploi d'une communauté diversifiée de chercheurs, de stagiaires et de professionnels des systèmes de montagne, dont le travail est axé sur les solutions fondées sur des systèmes de connaissances et des approches de recherche issus de mode autochtone et occidentale.
3. Informer et influencer la prise de décision et les interventions locales, régionales, nationales et internationales en mobilisant des connaissances issues de divers horizons.
4. Améliorer la connectivité de l'impact en dégagant des leçons et des connaissances communes qui éclairent les résultats plus généraux de la recherche, de la mobilisation des connaissances et de la formation.
5. Développer et améliorer les partenariats et les collaborations à l'échelle locale, régionale, nationale et internationale afin de soutenir et de pérenniser les activités de recherche, de formation et de mobilisation des connaissances sur les systèmes de montagne qui s'appuient sur les connaissances autochtones et occidentales.
6. Bâtir une organisation durable qui est reconnue comme un élément essentiel de l'écosystème de recherche du Canada.

Nos valeurs

Respect mutuel et réciprocité positive

Nous reconnaissons que des peuples différents ont des façons différentes de savoir, de faire et d'être. Nous reconnaissons, promovons, protégeons et respectons cette diversité et le partage des connaissances. Nous sommes déterminés à établir des relations de confiance authentiques et des pratiques inclusives et décolonisantes afin de pouvoir apprendre et progresser ensemble sur la voie de la réconciliation.

Nous reconnaissons que nous sommes liés les uns aux autres, que nous dépendons les uns des autres et que nous sommes responsables de la terre, de l'eau, de la flore et de la faune, lesquels assurent notre survie.

Nous nous engageons à avoir une gouvernance partagée et à assurer une forte représentation des Autochtones dans notre gouvernance et notre gestion. Nous veillerons à ce que la prise de décision et les actions à tous les niveaux soient éclairées par les modes de connaissances autochtones et occidentaux.

Pertinence et impact

Nous sommes axés sur les solutions et nous améliorerons la compréhension canadienne des défis et des possibilités urgents soulevés par les communautés de montagne et les autres utilisateurs du savoir en faisant avancer et en exigeant des approches de recherche axées sur la collaboration et le respect, lesquelles valorisent les connaissances et la sagesse locales tout en renforçant les compétences et les capacités des communautés.

Orientation, collaboration et innovation

Nous concentrerons nos ressources sur des stratégies et des activités complémentaires élaborées en collaboration et éclairées par les modes de savoir et de faire autochtones et occidentaux. Nous remettrons en question les hypothèses, ferons des erreurs, tirerons des leçons de l'expérience et viserons une amélioration continue.

Photo d'un projet du RCM : Projet sur le paysage culturel de Shutagot'ine (Glen MacKay)

NOTRE IMPACT

Pour planifier efficacement l'avenir, nous devons bien comprendre qui nous sommes et comment nous en sommes arrivés là; nos forces, nos risques et nos possibilités.

Après trois années passées à faire avancer les priorités des communautés, des détenteurs de connaissances, des scientifiques et d'autres partenaires, nous avons tiré des leçons précieuses et importantes qui peuvent guider notre travail dans les années à venir.

Des peuples et des régions de montagne résilients et sains

Notre impact commence dans diverses régions montagneuses du pays qui offrent des avantages essentiels aux Canadiens d'un océan à l'autre, notamment de l'eau douce, des habitats fauniques, des ressources naturelles, de l'énergie, des abris et des loisirs, ou encore des liens spirituels. Les systèmes de montagne connaissent des changements rapides et perturbateurs laissant présager de graves répercussions qui se feront sentir plus fortement au fil du temps.

Au cours des dernières années, le RCM a réussi à coordonner et à mettre en réseau une importante partie de l'expertise canadienne dans le domaine de la recherche sur les systèmes montagneux. Ces efforts comprennent entre autres une collaboration cohérente et importante entre les chercheurs universitaires et les experts non universitaires et leurs communautés quant à l'établissement de priorités, la conception, la mise en œuvre et l'application de recherche sur les systèmes de montagne afin de parvenir à relever les défis urgents de politique publique.

Voici quelques exemples de nos recherches :

- Création d'un centre d'innovation autochtone en matière de zones protégées et conservées en Colombie-Britannique;
- Intendance autochtone pour restaurer le bison dans le parc national Banff;
- Rétablissement des populations de caribous de montagne dans la région centrale des montagnes Rocheuses;
- Réaffirmation des noms de lieux autochtones dans les Territoires du Nord-Ouest;
- Promulgation du droit des Tlingit pour le territoire et la faune;
- Récupération de la recherche scientifique par la Première Nation de Kluane;
- Inclusion des connaissances autochtones dans les accords transfrontaliers sur le saumon du Yukon;
- Union entre la science et le savoir mi'gmaq à propos des écosystèmes aquatiques dans les monts Chic-Chocs du Québec;
- Surveillance communautaire du climat et de la santé au Nunatsiavut (Labrador).

Notre travail pour les deux prochaines années s'appuiera sur cet élan ainsi que le legs du RCM en contribuant à la durabilité de la recherche en montagne au Canada.



Photo de Níó Nę P'ęñę — Sentiers du caribou de montagne
Photo de Manisha Singh

Renouer le savoir autochtone et occidental

À mesure que nos travaux sur les systèmes montagneux progressaient, nous avons réalisé que les avantages et la valeur du fruit de notre labeur avaient des retombées au-delà des paysages de montagne et s'étendaient jusqu'aux vallées, aux plaines et aux côtes, car ces paysages adjacents sont reliés aux montagnes sur le plan météorologique, hydrologique, biologique et culturel.

Grâce à nos activités de recherche, de formation et de mobilisation des connaissances, ainsi qu'à nos efforts pour établir des relations solides et de confiance, le modèle novateur du RCM, lequel repose sur des recherches communautaires basées sur le lieu en rapprochant le savoir occidental et autochtone, a aidé les étudiants, les chercheurs et les décideurs à travailler d'une manière qui contribue à décoloniser la recherche au Canada. Depuis notre lancement il y a trois ans, plusieurs organisations et organismes ont adopté ou approuvé notre approche et nos méthodes. C'est ainsi que de fil en aiguille, notre impact s'étend déjà à de nombreuses régions autres que montagneuses.

En effet, la portée et l'ampleur du travail du RCM pour développer des méthodes qui unissent les connaissances autochtones et occidentales afin d'éclairer et d'influencer les politiques publiques sont inégalées au Canada. À ce travail s'ajoutent d'importants investissements au niveau des capacités de recherche et de formation dirigées par les autochtones. Le RCM a été le premier réseau national de recherche du genre à financer directement les organisations autochtones pour diriger des projets, et à reconnaître les compétences des Aînés et des détenteurs de connaissances autochtones afin qu'ils jouent le rôle de chercheur principal. Ce soutien agrandi à mesure que notre organisation a pris de la maturité. Aujourd'hui, la grande majorité des investissements en recherche du RCM soutient des projets et des initiatives dirigés ou codirigés par des Autochtones. Ces investissements et ces engagements appuient la restauration, la résurgence et la régénération des modes de savoir et de faire des Autochtones qui ont été historiquement dévalués et restreints dans un contexte institutionnel dominé par les approches occidentales.

Nous reconnaissons que ce travail réalisé au côté de partenariats répond à un besoin non satisfait très important à l'échelle locale, régionale, nationale et internationale. Nous miserons sur cette force à l'avenir.



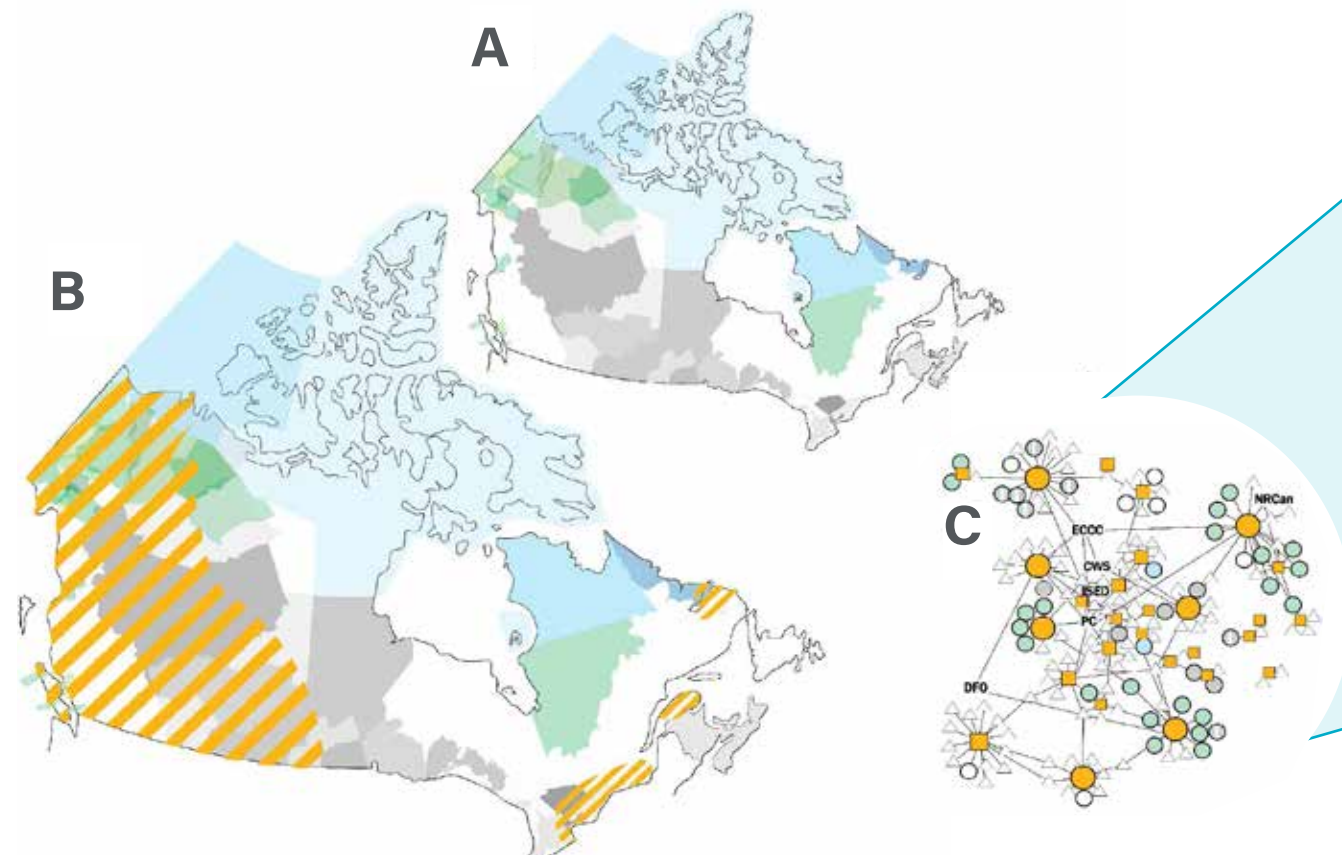
Se connecter au territoire à Moose Lake
(Aimee Schmidt)

NOTRE PORTÉE

Les investissements du RCM à ce jour ont assuré une portée véritablement nationale et représentent une grande partie de la diversité des régions de montagne et des partenariats dans quatre paysages culturels au Canada, comme le montre la figure ci-dessous.

Nous continuerons d'élargir cette portée au cours des deux prochaines années de nos travaux financés par les RCE.

Domaines d'investissement actuels du RCM



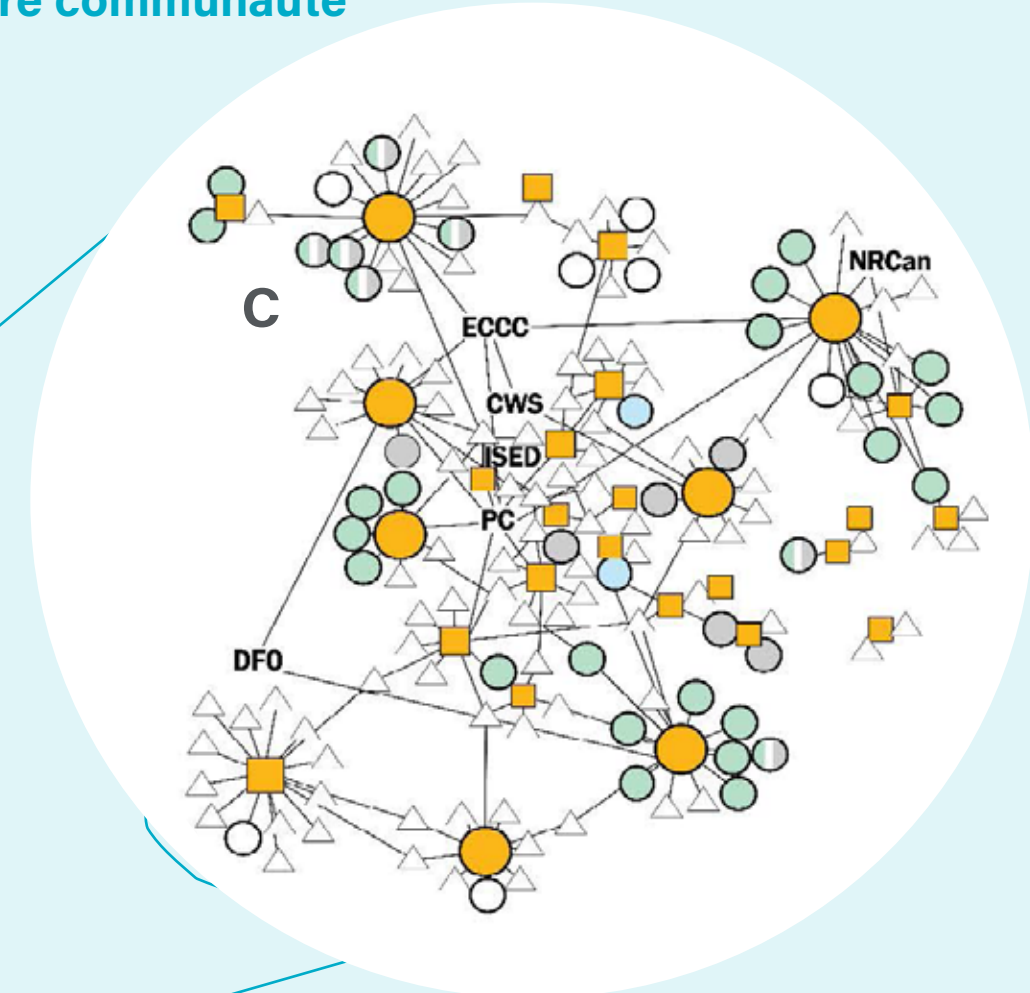
A) Quatre paysages culturels du Canada, dont :

- les ententes modernes et globales des Inuits, comprenant l'Inuit Nunangat
- les ententes modernes et globales des Premières Nations et des Métis
- les traités historiques en vertu de la Loi sur les Indiens
- les territoires non visés par un traité

B) Les domaines d'investissement actuels de RCM, dont :

- **2 of 4** régions de règlement des revendications territoriales inuites
- **19 of 21** ententes globales avec les Premières Nations et les Métis
- **10 of 15** régions visées par un traité historique
- plusieurs territoires non visés par un traité au Yukon, en Colombie-Britannique, au Québec et au Labrador

Notre communauté



C) Réseau d'organisations collaboratrices actuellement soutenu par le RCM, notamment :

● **7** pôles de connaissances dirigés ou codirigés par des Autochtones

■ **17** projets de recherche et 7 initiatives stratégiques

200+ chercheurs et stagiaires (non illustrés)

Parmi les collaborations scientifiques fédérales établies, mentionnons la présence d'Environnement et Changement climatique Canada (ECCC), Pêches et Océans Canada (POC), Parcs Canada (PC), Innovation, Sciences et développement économique Canada (ISED) et Ressources naturelles Canada (RNCa).

157 organisations collaboratrices, dont :

- 8** organisations de Premières Nations ou de Métis provenant de territoires non visés par un traité
- 6** organisations des Premières Nations ou des Métis provenant de territoires visés par un traité
- 22** des territoires visés par une entente moderne et globale
- 2** organisations inuites de deux régions de règlement des revendications territoriales inuites
- 7** organisations-cadres autochtones représentant une combinaison de territoires non visés par un traité et territoires visés par un traité historique ou une entente moderne et globale
- Autres organisations collaboratrices

NOTRE CHEMIN VERS L'AVENIR



Honorer notre passé, embrasser l'avenir

Grâce à notre large éventail d'activités, le RCM continuera d'explorer et de faire progresser notre compréhension des systèmes montagneux et des changements environnementaux qui influent sur les paysages, les peuples et les cultures, ainsi que d'étudier les possibilités d'adaptation, d'atténuation, de conservation et de restauration en mobilisant les connaissances pour soutenir la prise de décisions et agir.

La réconciliation par la recherche

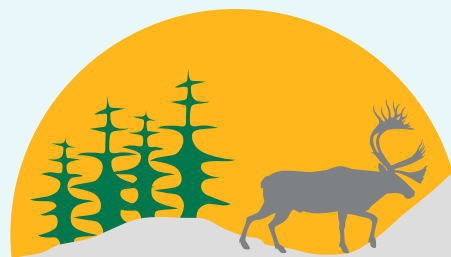
Grâce à notre expertise et à notre expérience, le RCM continuera de renforcer son engagement à faire progresser le processus de réconciliation au Canada. Notre travail appuiera les appels à l'action de la Commission de vérité et réconciliation, la mise en œuvre de la Déclaration des Nations Unies sur les droits des peuples autochtones et la réalisation des Objectifs de développement durable des Nations Unies au Canada.

En rapprochant les systèmes de connaissances grâce à des études sur l'environnement axées sur les lieux et sur la communauté, la voie s'ouvre sur des résultats pertinents et représentatifs nécessaires pour faire progresser la réconciliation au moyen de la recherche, pour former les générations futures de leaders et pour éclairer les politiques et les pratiques au Canada. D'ici la fin du financement des RCE du RCM prévue pour mars 2024, cette approche permettra à l'organisation d'honorer et d'élargir nos activités au-delà des régions montagneuses et ainsi mobiliser un groupe plus vaste et plus diversifié de chercheurs, de stagiaires et d'utilisateurs du savoir de partout au Canada et même, à l'échelle internationale.

Éventuellement, le RCM vise à s'assurer que l'influence du savoir autodéterminé, fondé sur le lieu et coproduit au sein de la culture scientifique du Canada soit considérablement renforcée, de sorte qu'avec le temps et sur la voie de la réconciliation, les approches fondées sur les connaissances locales contribuent davantage aux politiques et aux prises de décisions publiques et deviennent plus pleinement et équitablement réciproques avec les initiatives scientifiques occidentales.

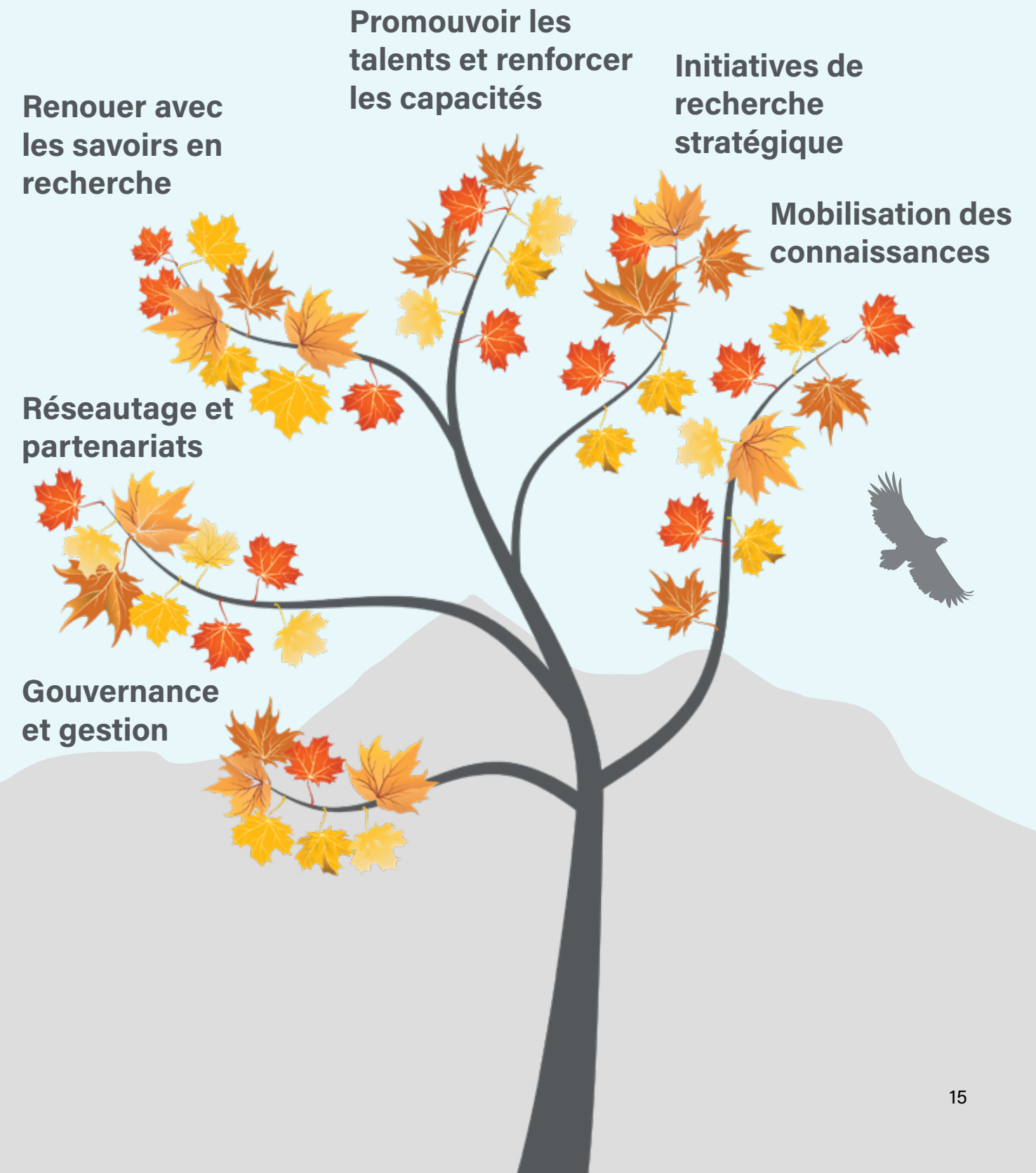
Collaboration nationale et intersectorielle

Afin de poursuivre les réussites du RCM, il faudra faire croître et renforcer nos partenariats pour l'ensemble de nos champs d'activités, y compris auprès des organisations autochtones, des établissements d'enseignement postsecondaire, de l'industrie, des gouvernements, de la philanthropie et du secteur des organismes sans but lucratif. Le RCM s'est imposé comme le lien de connexion entre les individus et les organisations de ces champs d'activités en provenance de diverses régions, mais qui ont des intérêts et des objectifs communs à la fois en matière de recherche sur les montagnes et de rapprochement entre le savoir autochtone et occidental. Quant à l'avenir, nous continuerons de forger notre réputation en tant qu'élément essentiel de l'écosystème de recherche du Canada voué aux régions de montagne et de ces environnements adjacents. Nous déploierons également davantage d'efforts dans des initiatives internationales qui redéfinissent la façon dont la science se fait afin d'acquérir des connaissances uniques grâce à la synthèse des connaissances de tous ces milieux.



NOS ACTIVITÉS DU PROGRAMME

Le Réseau canadien des montagnes atteindra ses objectifs au moyen d'activités relevant des domaines suivants :



Recherche (R)

Améliorer, par le rapprochement entre les savoirs autochtones et occidentaux, la résilience et la santé des peuples et des régions de montagne grâce à une meilleure compréhension des changements environnementaux rapides et incertains ainsi qu'une meilleure connaissance des implications économiques, sociales et culturelles.

R1. Mener et favoriser des recherches qui éclaireront les stratégies de conservation, de restauration, de santé et de bien-être, ainsi que d'adaptation et d'atténuation pour les communautés de montagne et les peuples autochtones qui doivent réagir face à des changements environnementaux, sociaux et économiques rapides et incertains.

Pour ce faire, il faudra :

- Soutenir et mettre en œuvre les actuels projets de recherche et les pôles de connaissances financés par le RCM

Nous mesurerons les réussites par :

- Le nombre de publications évaluées par les pairs découlant des projets de recherche et des pôles connaissances du RCM
- Le nombre de produits de recherche quant au rapprochement entre les savoir
- La mesure selon laquelle les détenteurs du savoir des communautés et les Aînés partagent l'importance du travail entrepris dans leur communauté respective

R2. Améliorer la compréhension par la création d'équipes de recherche fonctionnelles, diversifiées, multisectorielles et multirégionales, lesquelles sont formées de stagiaires autochtones et non autochtones, d'universitaires, de détenteurs de connaissances, d'autres experts et d'utilisateurs de connaissances qui adoptent les modes de savoir et de faire autochtones et occidentales dans leur recherche.

Pour ce faire, il faudra :

- Réaliser des exercices d'évaluation et de sensibilisation des partenaires

Nous mesurerons les réussites par :

- Le nombre de chercheurs et de collaborateurs dans le cadre des initiatives de recherche financées par le RCM partout au Canada
- Le pourcentage de chercheurs qui s'identifient comme Autochtones dans le cadre des initiatives de recherche financées par le RCM
- Le nombre de partenariats et d'ententes avec les ministères gouvernementaux dans le cadre d'initiatives de recherche financées par le RCM
- Le nombre de partenariats avec le secteur privé dans le cadre des initiatives de recherche financées par le RCM
- Le nombre de partenariats avec d'autres organismes (y compris les organisations autochtones) dans le cadre d'initiatives de recherche financées par le RCM

R3. Élaborer et mettre en œuvre des protocoles et des approches de recherche pour soutenir le rapprochement entre le savoir autochtone et occidental.

Pour ce faire, il faudra :

- Encourager, adhérer, communiquer, élaborer et adapter des principes éthiques pour la coproduction de connaissances et le rapprochement des connaissances dans les initiatives de recherche du RCM
- Développer de meilleures pratiques fondées sur les leçons tirées de recherches basées sur des lieux qui renouent les connaissances

Nous mesurerons les réussites par :

- Le pourcentage d'équipes de recherche qui soutiennent les modèles de coproduction de connaissances entre le savoir autochtone et occidental
- Le pourcentage de fonds de recherche affectés à des projets de recherche dirigés par des Autochtones
- La mesure selon laquelle les Aînés et les détenteurs du savoir autochtone font savoir que les normes de recherche reflètent les besoins et les valeurs des communautés
- La mesure selon laquelle les chercheurs parlent des changements dans leurs méthodes de travail



Photo d'un projet du RCM : Suivi à long terme des ongulés de montagne abattus pour améliorer leur conservation et leur utilisation durable (Marco Festa-Bianchet)

Formation (F)

Améliorer les compétences et l'emploi d'une communauté diversifiée de chercheurs, de stagiaires et de professionnels des systèmes de montagne, dont le travail est axé sur les solutions fondées sur des systèmes de connaissances et des approches de recherche issus de mode autochtone et occidentale.

F1. Attirer, développer et garder les stagiaires, les chercheurs et les étudiants de talent exceptionnels pour travailler sur des recherches novatrices qui renouent les connaissances afin d'améliorer notre compréhension des changements environnementaux, sociaux et économiques dans les systèmes de montagne.

Pour ce faire, il faudra :

- Avoir la participation des stagiaires aux initiatives du RCM

Nous mesurerons les réussites par :

- Le nombre de stagiaires participant aux projets financés par le RCM
- Le pourcentage de stagiaires autochtones dans des projets financés par le RCM
- La mesure selon laquelle les stagiaires attribuent leur contribution aux recherches financées par le RCM à leur développement

F2. Améliorer la sensibilisation et la compréhension culturelles des stagiaires universitaires autochtones et non autochtones grâce à l'apprentissage axé sur le territoire.

Pour ce faire, il faudra :

- Organiser des activités d'apprentissage sur le terrain

Nous mesurerons les réussites par :

- Le nombre de stagiaires participant à des activités d'apprentissage sur le terrain
- La mesure selon laquelle les stagiaires attribuent leur participation aux activités d'apprentissage sur le terrain financées par le RCM à leur développement

F3. Faire progresser les compétences et les aptitudes des stagiaires et des chercheurs de talent.

Pour ce faire, il faudra :

- Offrir des possibilités d'attestation de compétences et un accès aux allocations et aux subventions pour les stagiaires dans le cadre des initiatives de recherche du RCM

Nous mesurerons les réussites par :

- Le nombre de stagiaires qui suivent des cours de certification ou d'attestation
- Le financement alloué aux stagiaires au moyen de subventions et d'allocation pour les employeurs de stagiaires du RCM

F4. Améliorer les compétences interculturelles pour les stagiaires, les chercheurs, les professionnels et les utilisateurs de connaissances grâce à une formation sur le rapprochement éthique des savoirs

Pour ce faire, il faudra :

- Développer des activités de formation sur l'espace éthique

Nous mesurerons les réussites par :

- Le nombre de chercheurs participant aux activités financées par le RCM et qui suivent chaque année une formation sur l'espace éthique



Discussion en langue tlingit Langauge autour d'un feu au lac Arrowhead (Aimee Schmidt)

Mobilisation des connaissances (MC)

Informez et influencez la prise de décision et les interventions locales, régionales, nationales et internationales en mobilisant des connaissances issues de divers horizons.

MC1. Faire du RCM la principale source de données, d'information, de connaissances et d'approches fiables et crédibles pour renouer les savoirs autochtones et occidentaux parmi les chercheurs et les utilisateurs de connaissances des systèmes de montagne.

Pour ce faire, il faudra :

- Développer une gamme diversifiée d'activités de communication au sein de RCM (p. ex., site Web, médias sociaux, infolettres, balados)
- Promouvoir la participation aux événements du RCM (p. ex., Journée internationale de la montagne, Sommet annuel pour le partage des connaissances)



Nous mesurerons les réussites par :

- Le nombre d'abonnés à l'infolettre du RCM
- Le nombre de visites uniques par an sur le site Web
- Le nombre d'abonnés sur les médias sociaux
- Le nombre de citations dans les articles de presse
- Le nombre de participants aux événements du RCM chaque année
- La validation de la pertinence des produits de mobilisation des connaissances par les communautés et les organisations autochtones



MC2. Améliorer la compréhension et l'appréciation du public et des décideurs quant à l'importance de renouer les savoirs autochtones et occidentaux pour comprendre les systèmes montagneux et influencer les politiques et les pratiques.

Pour ce faire, il faudra :

- Avoir une sensibilisation ciblée auprès des décideurs en collaboration avec les responsables en chef des projets de recherche et des pôles de connaissances

Nous mesurerons les réussites par :

- Une évaluation de l'application des résultats de la recherche du RCM par les utilisateurs des connaissances, telle que reflétée dans les politiques ou les prises de décisions
- L'évaluation de la mesure selon laquelle les communautés et les organisations autochtones voient leurs façons de savoir reflétées dans l'utilisation de l'information par les utilisateurs de connaissances

MC3. Le RCM est reconnu par les principaux partenaires et intervenants comme une voix faisant autorité et une source précieuse de conseils sur la possibilité de renouer les savoirs dans la recherche pour aider le Canada à respecter ses engagements nationaux et internationaux.

Pour ce faire, il faudra :

- Communiquer et mobiliser les connaissances développées par les initiatives financées par le RCM, lesquels concordent avec les priorités et les engagements nationaux et internationaux appuyés

Nous mesurerons les réussites par :

- Le pourcentage d'initiatives de recherche du RCM qui contribuent aux appels à l'action de la Commission de vérité et réconciliation et à la Déclaration des Nations Unies sur les droits des peuples autochtones
- Le pourcentage des initiatives de recherche du RCM qui contribuent à la réalisation des Objectifs de développement durable des Nations Unies au Canada

Initiatives stratégiques (IS)

Améliorer la connectivité de l'impact en dégagant des leçons et des connaissances communes qui éclairent les résultats plus généraux de la recherche, de la mobilisation des connaissances et de la formation.

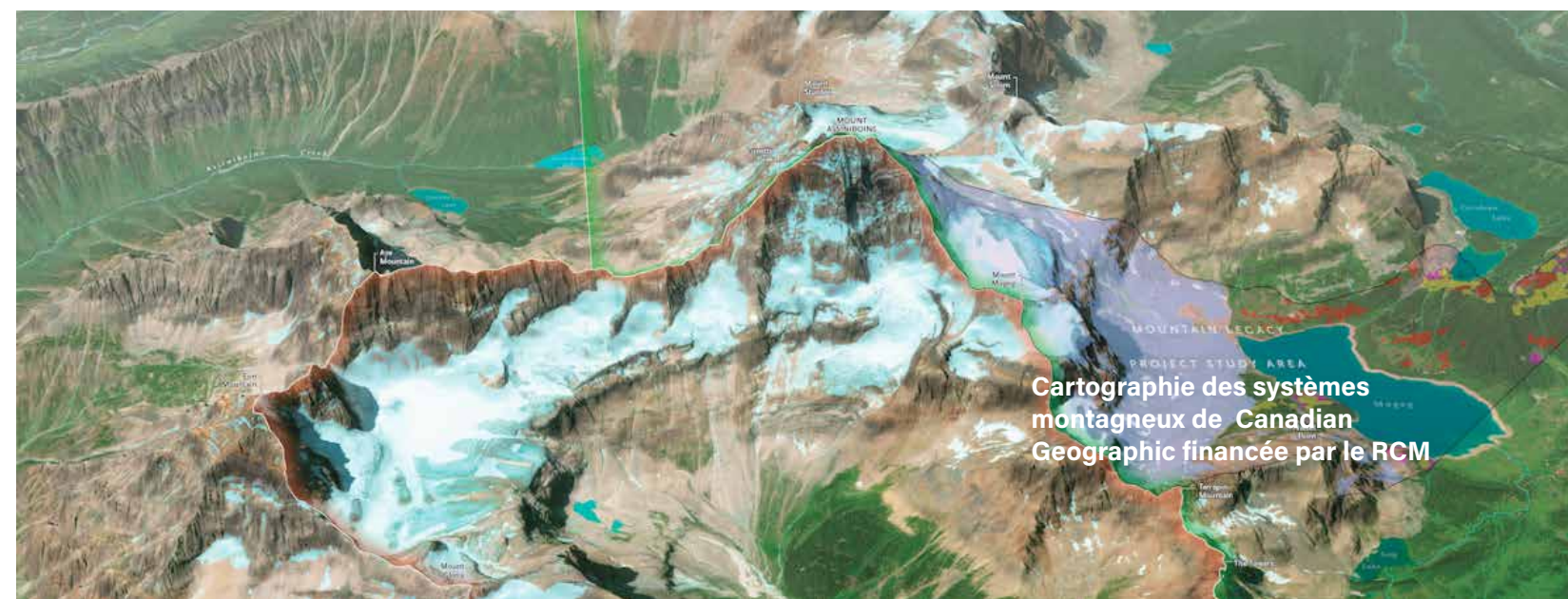
IS1. Soutenir les initiatives stratégiques de « connexion » qui sont interdisciplinaires et transversales dans les pôles de connaissances, les projets de recherche, les domaines thématiques de recherche et la géographie pour accélérer, intégrer et exploiter les impacts du RCM, notamment en partageant les leçons apprises et en identifiant les points communs des efforts déployés en recherche fondée sur des lieux qui peuvent regrouper les meilleures pratiques régionales et nationales.

Pour ce faire, il faudra :

- Appuyer des initiatives stratégiques transversales de recherche, de mobilisation des connaissances et de formation

Nous mesurerons les réussites par :

- Le pourcentage de pôles de connaissances et de projets de recherche « en connexion » avec des initiatives stratégiques
- Le nombre de produits générés par le RCM co-rédigés ou co-produits par plus d'un pôle de connaissances ou projet de recherche travaillant en collaboration



Réseautage et partenariats (RP)

Développer et améliorer les partenariats et les collaborations à l'échelle locale, régionale, nationale et internationale afin de soutenir et de pérenniser les activités de recherche, de formation et de mobilisation des connaissances sur les systèmes de montagne qui s'appuient sur les connaissances autochtones et occidentales.

RP1. Développer les partenariats intersectoriels nécessaires pour soutenir les activités de recherche, de formation et de mobilisation des connaissances sur les systèmes de montagne aux échelles locale, régionale, nationale et internationale.

Pour ce faire, il faudra :

- Identifier des partenaires clés et établir des partenariats permettant de soutenir des activités fondées sur les lieux grâce à une perspective stratégique régionale et nationale
- Participer à des événements et des activités d'envergure internationale

Nous mesurerons les réussites par :

- Le nombre de partenariats stratégiques et organisationnels
- Le nombre d'événements internationaux soutenus et parrainés et auxquels des partenaires ont participé

RP2. Optimiser et diversifier les ressources financières disponibles pour les activités du RCM

Pour ce faire, il faudra :

- Maintenir et élargir les partenariats durables du RCM
- Favoriser et appuyer les initiatives de recherche afin de maximiser les contributions en espèces et en nature des partenariats existants et nouveaux

Nous mesurerons les réussites par :

- Le nombre de partenaires de soutien durables du RCM
- Le ratio entre les contributions en espèces et en nature des partenaires et le financement du RCM pour la recherche

Gouvernance et gestion (GG)

Bâtir une organisation durable qui est reconnue comme un élément essentiel de l'écosystème de recherche du Canada.

GG1. Soutenir l'amélioration continue des structures de gouvernance pour assurer la responsabilisation, la transparence et le rendement.

Pour ce faire, il faudra :

- Produire des rapports exacts et dans les temps voulus à l'intention des bailleurs de fonds, des partenaires, des participants aux différents programmes et de l'ensemble de la collectivité
- Effectuer des évaluations ouvertes et transparentes du rendement opérationnel et financier

Nous mesurerons les réussites par :

- Les résultats des évaluations annuelles du programme des RCE
- Les résultats des évaluations annuelles de la gouvernance et de la gestion internes

GG2. Se concentrer sur les résultats et leurs incidences

Pour ce faire, il faudra :

- Évaluer sur une base régulière le rendement par rapport aux paramètres/objectifs
- Évaluer chaque année les activités financées par le RCM en fonction de leurs objectifs et de leurs résultats

Nous mesurerons les réussites par :

- Une surveillance du rendement annuel afin d'évaluer si les objectifs établis sont atteints ou dépassés
- Le pourcentage des activités financées par le RCM qui ont atteint les résultats annuels et, le cas échéant, dont le financement a été approuvé pour les années suivantes.

GG3. Veiller à ce que le RCM soit diversifié et inclusif, avec des prises de décisions et des actions à plusieurs niveaux, éclairées par les modes de connaissance autochtones et occidentaux.

Pour ce faire, il faudra :

- Évaluer et mettre à jour, au besoin, les énoncés, stratégies et politiques d'équité, de diversité, d'inclusion et de justice du RCM
- Accroître la participation des Autochtones à la gouvernance et à la gestion du RCM

Nous mesurerons les réussites par :

- Le pourcentage de bénévoles et d'employés de la gouvernance du RCM qui se disent satisfaits du rendement de l'organisation et de leur rôle au sein de celle-ci.
- Le pourcentage du conseil d'administration du RCM, de ses comités et de son personnel qui s'identifient comme Autochtones.
- Les rapports publics sur les statistiques de rendement en matière d'équité, de diversité, d'inclusion et de justice

GG4. Planifier l'avenir de RCM après 2024

Pour ce faire, il faudra :

- Rechercher des possibilités de financement après 2024
- Élaborer des scénarios opérationnels et des plans de transition reflétant les résultats possibles après 2024

Nous mesurerons les réussites par :

- Le montant des contributions des partenaires garanties après 2024
- L'achèvement des plans approuvés par le conseil d'administration pour les différents scénarios de transition et les voies critiques pour la mise en œuvre

GOVERNANCE ET GESTION

Organisation du RCM

Le RCM est un organisme sans but lucratif constitué en société au niveau fédéral qui a été structuré de manière à respecter les règles du programme des Réseaux de centres d'excellence du gouvernement du Canada. L'organisme est rattaché à l'Université de l'Alberta, laquelle offre une contribution financière annuelle et une variété de services administratifs en nature.

Le conseil d'administration du RCM supervise le plan stratégique de l'organisation et est responsable de la gouvernance générale du réseau. Parmi, les comités du conseil d'administration, mentionnons le comité de gouvernance, le comité des finances, de la vérification et des risques, le comité de gestion de la recherche et le cercle autochtone de conseillers. Par ailleurs, le personnel du RCM comprend des employés détachés de l'Université de l'Alberta et des entrepreneurs qui relèvent de la directrice générale, qui, à son tour, relève du conseil et est responsable de la gestion des activités quotidiennes de l'organisation.

Le RCM a fait d'importants investissements dans le développement de structures de gouvernance et de gestion, de politiques, de procédures et de lignes directrices au cours de ses trois premières années de fonctionnement. Ce travail a bénéficié de la supervision et du leadership actifs de notre conseil d'administration et de ses comités. Ces groupes comprennent une diversité intersectionnelle importante, entre autres une diversité des systèmes de connaissances, une diversité linguistique, une diversité géographique, une diversité au niveau de l'avancement de la carrière et une diversité des secteurs utilisateurs (p. ex. universités, gouvernements, industries, organisations autochtones).

L'équipe de gestion du RCM, qui comprend la directrice générale et deux codirecteurs de recherche, a démontré sa capacité à atteindre les objectifs de l'organisation. De solides évaluations, des audits sans faille et la croissance rapide de la portée et de l'échelle des programmes du RCM témoignent de la compétence de nos dirigeants et de leur expertise et expérience complémentaires en matière d'administration, de science et de savoir autochtone.

Excellence en gouvernance

Le comité de gouvernance supervise la santé générale du conseil d'administration et de ses comités. Il dirige le recrutement et l'évaluation des cadres supérieurs et des bénévoles en gouvernance, et assure la conformité non financière de l'organisation. Le comité des finances, de la vérification et des risques assure la surveillance des contrôles internes, de la budgétisation, de la présentation de rapports financiers, des systèmes d'information et de la gestion des risques.

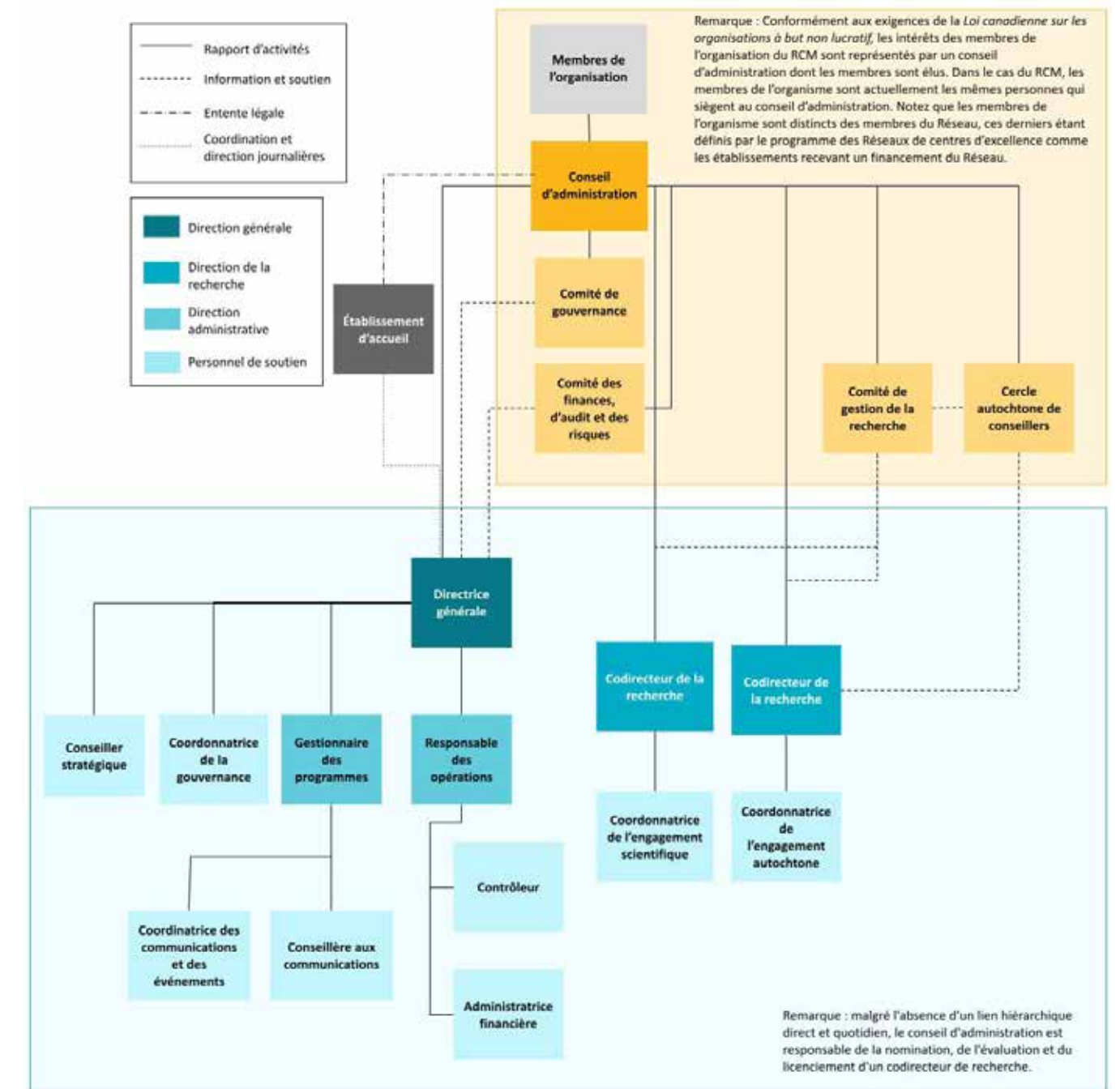
Excellence en recherche

Le comité de gestion de la recherche est un groupe interdisciplinaire composé d'experts autochtones et non autochtones, universitaires et non universitaires, ainsi que d'experts canadiens et internationaux qui reflètent toute la diversité de notre communauté. Ce comité est un organe de gouvernance indépendant qui supervise les politiques de recherche du réseau et le rendement de ses investissements en recherche. Le comité de gestion de la recherche rend compte au conseil d'administration et donne des conseils sur les priorités de recherche, assure l'évaluation par les pairs des propositions et évalue les progrès des projets de recherche et des pôles de connaissances financés, y compris leurs engagements dans le cadre du programme d'équité, de diversité, d'inclusion et de justice.

Cercle autochtone de conseillers

Le cercle autochtone des conseillers apporte des points de vue et des expériences autochtones pour éclairer la prise de décisions du RCM afin d'assurer des partenariats crédibles et durables avec les communautés autochtones. Le cercle autochtone des conseillers offre des conseils sur des questions, notamment sur des questions en matière d'éthique, de protocoles et de pratiques, y compris de nouvelles pratiques exemplaires en ce qui le rapprochement de façons de savoir et de faire autochtones et occidentales.

Organigramme du RCM



CONCLUSION

Le présent document expose le plan stratégique du RCM, lequel s'appuie sur ses solides fondations afin de poursuivre l'ascension de son impact et se préparer à un avenir plus qu'intéressant, et ce, même après le financement des RCE. Ce document prospectif est conçu pour parachever les rapports annuels publics du RCM où les progrès de nos activités du programme au cours de l'année précédente sont mis en exergue. Il fournit également une orientation de haut niveau pour la planification opérationnelle annuelle.

Le 23 novembre 2021, la gouverneure générale du Canada, son Excellence la très honorable Mary Simon, a prononcé le discours du Trône pour présenter le programme du gouvernement à l'ouverture de la 44e législature du Parlement du Canada. À titre de première gouverneure générale autochtone du Canada, elle reflète un pays et un système de gouvernance qui sont, à la fois, jeunes et vieux. « C'est le moment d'avancer plus rapidement sur la voie de la réconciliation » et « Notre planète est en danger. Nous devons passer de la parole aux actes et nous adapter là où c'est nécessaire. Le temps presse. »

Des changements à notre environnement, à notre climat, à nos terres, à nos eaux et à notre faune se produisent sous nos yeux, et se dégradent sous les yeux de nos Aînés et se dévoilent au grand jour devant les yeux de nos jeunes. Comprendre nos circonstances collectives et diversifiées de vulnérabilité et de résilience aux changements environnementaux et sociétaux — et notre capacité à s'adapter et à transformer l'avenir pour qu'il soit plus durable et plus juste — est le grand défi de notre époque.

Les décisions et les mesures que nous prenons auront un impact profond sur la santé et le bien-être collectifs des générations à venir. Des événements récents au Canada donnent à penser que, rarement dans notre histoire, l'urgence a été plus grande ou le fardeau de la responsabilité plus lourd. La dévastation causée par les récents incendies et inondations a fait ressortir la réalité de notre crise climatique et des centaines de collectivités partout au Canada ont déclaré des urgences climatiques. Six ans après la publication du rapport final de la Commission de vérité et réconciliation du Canada, la réalité des tombes anonymes d'enfants morts dans le système des pensionnats est un douloureux rappel de la dévastation infligée aux peuples autochtones par les gouvernements et les institutions, et que les répercussions d'actions passées sont toujours présentes.

Nous avons la responsabilité collective d'aller de l'avant ensemble de manière plus efficace. Pour ce faire, les organisations et les partenaires doivent travailler ensemble en s'engageant à partager une vision d'un avenir meilleur.

Le RCM a un rôle important à jouer dans cet effort national multigénérationnel. Nous sommes reconnaissants envers ceux qui ont contribué à notre parcours jusqu'à maintenant, et nous sommes ravis par les occasions qui nous sont offertes alors que nous entamons une nouvelle phase de notre travail.

Photo du projet du RCM : Améliorer la réintroduction du bison des plaines en intégrant la surveillance culturelle et les connaissances traditionnelles dans le parc national Banff (Bill Snow)

Une initiative des organismes subventionnaires du Canada



Government of Canada Gouvernement du Canada

Networks of Centres of Excellence Réseaux de centres d'excellence

Établissement d'accueil



Partenaires bienfaiteurs



Partenaires de programme



Natural Sciences and Engineering Research Council of Canada

Conseil de recherches en sciences naturelles et en génie du Canada

