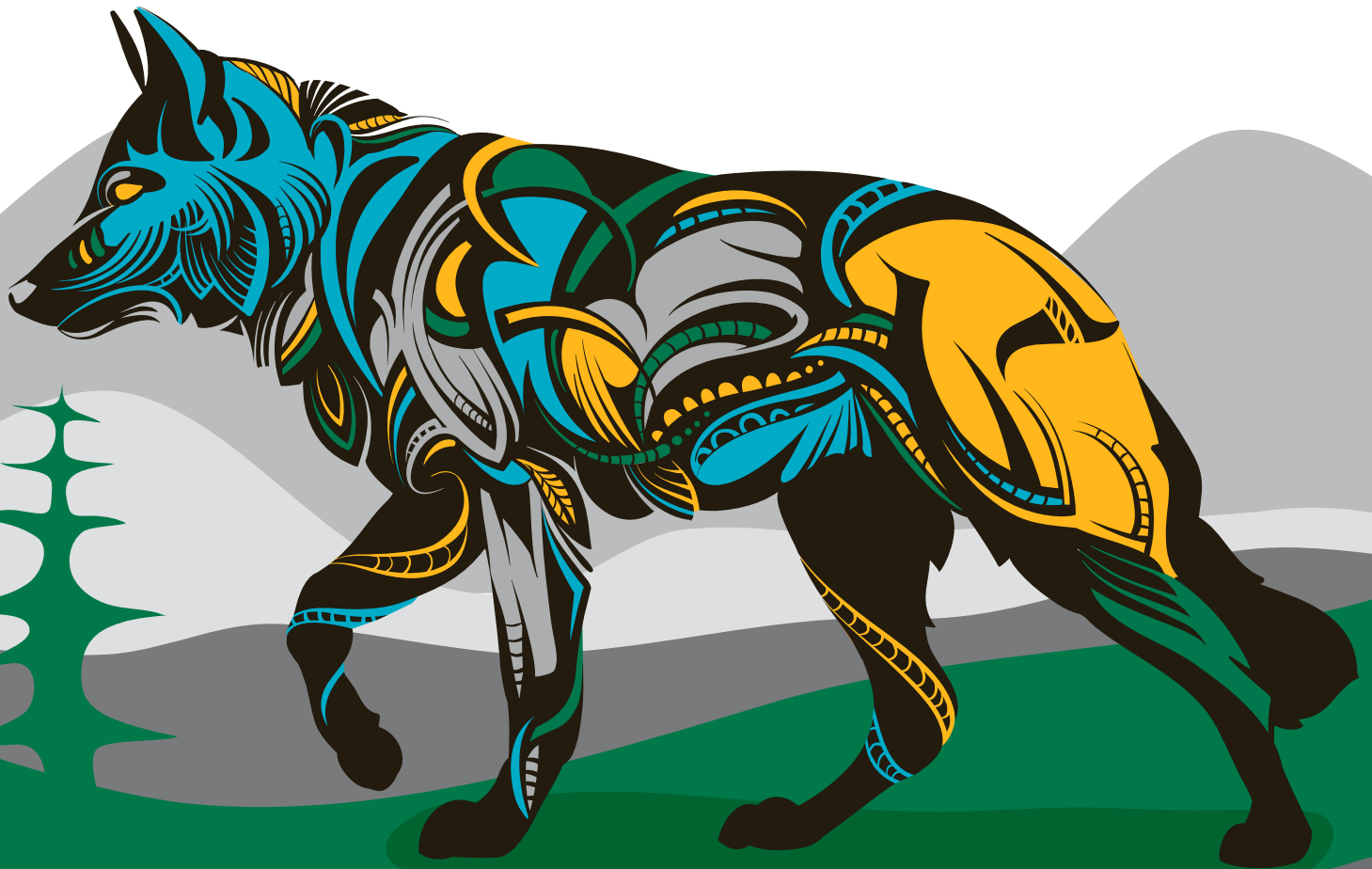


2022-2023

RAPPORT ANNUEL

Faire progresser la réconciliation
par la recherche



CANADIAN MOUNTAIN NETWORK | RÉSEAU CANADIEN DES MONTAGNES

Notre intention

Le Réseau canadien des montagnes (RCM) est un organisme sans but lucratif national qui soutient la résilience et la santé des peuples et des régions des montagnes du Canada grâce à des partenariats de recherche qui s'appuient sur des modes de savoir autochtone et occidental pour prendre des décisions et faire des interventions éclairées.

Visitez le canadianmountainnetwork.ca/fr pour en savoir plus.

Reconnaissance du territoire

Le RCM est fier de faire partie d'une histoire riche en connaissances et en cultures autochtones, notamment sur les façons dont se manifestent le savoir, le savoir-faire et l'identité autochtones. Nous reconnaissons qu'au Canada, de nombreuses cultures, terres et nations vivent encore des séquelles de traumatismes historiques, mais parviennent à des triomphes. Nous reconnaissons que nous occupons des terres et des territoires de traités de nations autochtones, à la fois nombreuses et diverses, et nous rendons hommage à leur patrimoine et à leur héritage alors que nous renforçons les liens avec les communautés que nous servons tout en prenant des mesures concrètes en vue d'une réconciliation significative. Nous sommes reconnaissants d'avoir l'occasion de travailler avec les communautés autochtones sur ces terres et territoires. Nous rendons hommage à tous les peuples autochtones de toutes les nations du Canada, nous reconnaissons les gardiens du savoir traditionnel et nous honorons leurs dirigeants.

Le RCM reconnaît et honore le rôle vital qu'occupent les connaissances, les principes et les façons d'être des Autochtones dans la recherche, les opérations et la gouvernance, alors que l'organisme travaille de concert pour mieux comprendre les écosystèmes de montagne communs de tous et au-delà. Le RCM s'investit à intégrer l'espace éthique et les principes autochtones dans le cadre de l'ensemble de son travail. Le réseau le fait en soulignant l'interdépendance de la société, de la nature et de la place collective au sein de l'environnement. Le RCM affirme aussi l'autodétermination des peuples autochtones fondée sur leurs droits et s'engage à respecter les principes de la Déclaration des Nations Unies sur les droits des peuples autochtones (DNUDPA) et les engagements de la Commission vérité et réconciliation (TRC) dans toutes ses activités.

Courriel: communications@cmn-rcm.ca
Site Web : canadianmountainnetwork.ca/fr
Facebook: [@CanadianMountainNetwork](https://www.facebook.com/CanadianMountainNetwork)
Twitter: [@CanMountainNet](https://twitter.com/CanMountainNet)
LinkedIn: [linkedin.com/school/canadian-mountain-network](https://www.linkedin.com/school/canadian-mountain-network)
Instagram: [@CanMountainNet](https://www.instagram.com/CanMountainNet)

TABLE DES MATIÈRES

Message de la direction	4
Une année de grandes réalisations	6
La réconciliation par la recherche	9
Un aperçu des travaux de recherche	10
Initiatives stratégiques	14
Formations pour renforcer les compétences	16
Des connaissances à l'action	18
Notre travail collaboratif : Réseautage et partenariats	22
Regarder vers l'avenir	25
Annexes	26
États financiers vérifiés	32

Photo reproduite avec l'aimable autorisation de James Kling
Conception graphique du rapport par Annie Webb, artsciencedesign.org

MESSAGE DE LA DIRECTION

Le Réseau canadien des montagnes (RCM) est un groupe de personnes diversifiées qui font preuve de valeurs fortes, d'une action cohérente, d'une gouvernance solide et novatrice et d'une excellence en matière de connaissances et de recherche sur les systèmes de montagne. Le RCM n'a pas son pareil pour faire progresser la compréhension et la conciliation des systèmes de connaissances autochtones et occidentales afin de devenir un chef de file au Canada et pour servir de modèle à la communauté internationale. Notre approche est essentielle alors que les environnements du Canada sont sous la pression de changements rapides et incertains causés par la crise climatique, l'exploitation des ressources et la perte de biodiversité, et aussi alors que le renouvellement des relations de nation à nation avec les peuples autochtones du Canada demeure une priorité nationale.

Le RCM a maintenant terminé sa quatrième année de ses cinq ans en tant que Réseau de centres d'excellence (RCE) sous l'aile de l'Université de l'Alberta. Depuis 2019, le RCM travaille sur le terrain dans le but d'améliorer la résilience des peuples et des régions de montagne. Pour le RCM, l'année 2022-2023 marque une année de grandes réalisations. Des effets positifs du rapprochement entre les savoir autochtones et occidentaux par la recherche sur la protection, la conservation et la restauration de l'environnement dans les systèmes montagneux se sont concrétisés grâce à des rencontres culturelles collaboratives multipartenaires, à l'innovation des connaissances, à la résurgence culturelle, au soutien des capacités locales et à l'application des connaissances ayant une incidence sur les politiques et les décideurs.

Au cours de cette dernière année, nous avons tourné une grande partie de nos efforts sur le futur de l'organisation afin de trouver un financement durable après 2024. Aussi, une nouvelle membre au sein de la direction autochtone s'est jointe à nos programmes de recherche. Il s'agit Paulina Johnson (Ph. D.) que nous avons accueilli comme co-directrice de recherche.

L'ensemble des travaux du RCM continue de produire des enseignements d'une importance incommensurable afin de mieux soutenir les réussites futures des collaborations entre les chercheurs et les systèmes de connaissances tout en agissant pour protéger, encourager et favoriser les recherches, les méthodologies et le transfert de connaissances multigénérationnelles issues du savoir autochtone pour *Faire progresser la réconciliation par la recherche.*

Septembre 2023

Direction du RCM



Joe Dragon, Ph. D.
Président, Conseil
d'administration



Monique Dubé, Ph. D.
Directrice générale



Paulina Johnson, Ph. D.
Co-directrice de
recherche



Murray Humphries, Ph. D.
Co-directeur de
recherche

Paulina Johnson devient codirectrice de recherche au Réseau canadien des montagnes



Nous sommes heureux de vous présenter Paulina Johnson, la nouvelle codirectrice de la recherche au Réseau canadien de montagne. Forte de son expertise en recherche autochtone, de ses expériences auprès de communautés et de ses connaissances en droit traditionnel, Paulina Johnson apporte une expertise précieuse et une force d'engagement qui sauront favoriser des relations respectueuses et réciproques.

Originaire de la Nation des Cris de Samson, Paulina Johnson est professeure adjointe de sociologie et professeure auxiliaire au Département de l'environnement et du génie civil de l'Université de l'Alberta. Au cours de ses dix années d'expérience, elle a notamment développé des outils fondés sur le droit traditionnel, apporté du soutien dans le cadre de consultation et fait la promotion des relations entre les autochtones et les colons.

En accordant beaucoup d'importance aux méthodes de recherche autochtones, Paulina Johnson donne la priorité au maintien de bonnes relations avec les communautés et permet aux Aînés autochtones et aux détenteurs du savoir de se faire entendre. Son engagement en faveur d'un travail collaboratif et

respectueux de la culture s'illustre dans ses projets, notamment dans le projet *Land2Lab*, où elle fait le lien entre les approches autochtones et occidentales de l'apprentissage.

En tant que codirectrice de la recherche, la professeure Johnson prend soin des systèmes montagneux et s'acquitte de son devoir à leur égard, guidée par sa vision du monde autochtone. Respectant les obligations découlant des traités ainsi qu'une foule d'autres valeurs et principes, elle s'efforce de s'assurer que le travail du Réseau canadien des montagnes est respectueux, pertinent et bénéfique pour les générations futures.

Veillez vous joindre à nous pour souhaiter la bienvenue à Paulina Johnson au Réseau canadien des montagnes à titre de codirectrice de la recherche. Son expertise et son dévouement renforceront nos efforts pour bâtir des communautés de montagne résilientes, collaboratives et durables.

UNE ANNÉE DE GRANDES RÉALISATIONS

Les régions montagneuses sont le centre d'intérêt et le fondement de notre réseau, mais l'ampleur de nos activités continue de croître et d'inclure d'autres paysages interconnectés aux montagnes, notamment les bassins versants, les rivières, les déplacements de la faune et les cultures humaines.

Les projets et initiatives présentés dans ce rapport annuel sont des exemples de la façon dont le RCM fait progresser de façon unique son programme de connaissances, innove pour établir un rapprochement des savoirs et aide le Canada à respecter ses engagements nationaux et internationaux envers les peuples autochtones et la protection de l'environnement.

En 2022-2023, le RCM a fait des progrès importants pour soutenir la résilience et le bien-être des peuples et des régions de montagnes du Canada. Pour ce faire, nous avons eu recours à la « double perspective » qui consiste à observer le monde à travers une lentille autochtone d'un côté et une lentille scientifique occidentale de l'autre côté. Cette approche permet une compréhension holistique et globale qui intègre divers systèmes de connaissances pour mieux favoriser l'apprentissage expérientiel et la mobilisation des connaissances.

Au cours de la dernière année, le RCM a continué d'établir, de soutenir et de mobiliser des partenariats fondés sur le rapprochement des savoirs autochtones et occidentaux. Ces partenariats et ces initiatives de recherche continuent d'incarner des méthodes de recherche novatrices tout en éclairant la prise de décisions et les interventions.

Le RCM garde aussi un œil ouvert sur son avenir en prévision de la fin de son financement du Réseau des centres d'excellence (RCE) et cherche activement de nouvelles avenues pour assurer la pérennité de son héritage, notamment une demande de subvention au Fonds stratégique pour les sciences sous une nouvelle entité « Renouer les savoirs Canada ».

Les activités du RCM continuent d'ouvrir de nouvelles voies grâce à l'inspiration et aux conseils de leaders du savoir, de chercheurs, de décideurs et de citoyens engagés.



Rencontre sur le saumon 2022. Photo reproduite avec l'aimable autorisation d'Elizabeth Macdonald

Un aperçu de la dernière année du RCM :

- △ Financement et réalisation de 35 initiatives partout au Canada, dont sept pôles de connaissances novateurs, 17 projets de recherche sur le terrain (dont deux projets de codirection de recherche) et 11 initiatives stratégiques;
- △ Publication de 39 articles révisés par des pairs, pour un total de 137 publications révisées par des pairs depuis la création du RCM en 2019;
- △ Soutien apporté à un grand nombre de rencontres sur le rapprochement des savoirs selon une approche axée sur l'échange de connaissances et les répercussions politiques aux échelles locale et nationale;
- △ Établissement de partenariats pour offrir de la formation, notamment un programme pour un certificat avancé en aménagement par l'entremise des aires protégées et de conservation autochtones du Pacifique, un certificat de surveillance environnementale en partenariat avec le programme Building Environmental Aboriginal Human Resources (BEAHR) et Eco Canada, des programmes d'apprentissage sur le terrain pour exposer des stagiaires à la surveillance de la végétation et de l'environnement, à l'analyse génétique et à la gestion des drones, de la formation et une certification des gardiens des terres, un soutien apporté par le MITACS dans le cadre de rédaction de thèse et de mémoire;
- △ Rapprochement entre l'expérience vécue et la réconciliation, entre autres par des traductions du droit autochtone pour nourrir la résurgence culturelle, le développement de systèmes de gouvernance fondés sur l'éthique et des protocoles traditionnels, et une refonte de la gestion des paysages décolonisés;
- △ Concrétisation de la vision exprimée capturée dans le cadre du Prix Inspiration Arctique grâce au lancement réussi du programme d'apprentissage sur le terrain pour permettre l'établissement de camps dans le Nord;
- △ Publication d'une série de rapports importants démontrant les retombées collectives du RCM et sa contribution aux engagements du Canada à l'égard des objectifs de développement durable (ODD) des Nations Unies, de la Déclaration des Nations Unies sur les droits des peuples autochtones (DNUDPA) et des appels à l'action du Canada dans le cadre de la Commission de vérité et réconciliation (CVR);
- △ Prise de décisions et de mesures avancées et concertées pour soutenir la préservation de la biodiversité et le rétablissement des paysages à valeur culturelle et des espèces clés culturelles, dont le saumon, le caribou et le bison;
- △ Élaboration du plan de pérennité de l'héritage du RCM en présentant une demande de financement de 79,7 M\$ au Fonds stratégique pour les sciences pour mieux faire connaître notre travail et à notre réseau de partenaires;
- △ Réalisation de tout ce qui précède tout en mettant l'accent sur la durabilité à long terme afin de maintenir et d'améliorer la position du RCM en tant qu'acteur essentiel de l'écosystème de recherche du Canada.

LA RÉCONCILIATION PAR LA RECHERCHE

Le RCM continue d'offrir aux chercheurs, aux détenteurs du savoir et aux membres de la communauté de partout au Canada des occasions de poursuivre des recherches sur le terrain tout en apprenant ensemble et en contribuant à des objectifs communs de durabilité, de conservation et de restauration. Bon nombre de ces initiatives sont dirigées ou co-dirigées par des Autochtones aux côtés de chercheurs non autochtones, ce qui démontre activement cet esprit de réconciliation grâce au rapprochement des savoirs. Il s'agit d'un processus continu pour rapprocher les modes de savoir autochtone et non autochtone (occidental) afin de préserver l'intégrité des deux systèmes de connaissances tout en les aidant à parvenir à des réalisations communes. Le RCM s'appuie sur des expériences vécues de la réconciliation, prend le temps de nouer des relations et travaille de manière créative pour atteindre des objectifs communs dans le cadre de cette recherche collaborative.

CE QUE NOUS AVONS ENTENDU



L'an 2022-2023 marque la première année où le RCM a évalué son travail auprès du cercle autochtone de conseillers du réseau en intégrant des mesures qualitatives de rendement. La valeur et l'incidence du travail du RCM sont déterminées par ceux que nous servons.

Lorsque nous avons demandé à nos chercheurs : « Dans quelle mesure les détenteurs du savoir des communautés et les Aînés partagent l'importance du travail entrepris dans leur communauté respective ? »

Ils ont répondu que la recherche menée dans leurs communautés était très importante pour eux et que leur leadership et leurs contributions à la recherche en étaient au cœur.

Lorsque nous avons demandé à nos chercheurs : « Dans quelle mesure cette recherche a-t-elle changé vos façons de travailler ? »

Ils ont répondu que les pôles de connaissances ont créé des occasions de collaborer et ont apporté des façons constructives de travailler ensemble. Ils ont été témoins d'« approches transformatrices » intégrées aux méthodes de recherche autochtones, ce qui a eu pour effet de démontrer comment l'apport possible des connaissances autochtones profite aux systèmes de savoir autochtone et occidental.



Habitat de la harde de caribous de Klinse-ZA dans la région de rivière de la Paix
Photo reproduite avec l'aimable autorisation de Clayton Lamb

Le but du programme de recherche du RCM est d'améliorer, par le rapprochement entre les savoirs autochtones et occidentaux, la résilience et la santé des peuples et des régions de montagne grâce à une meilleure compréhension des changements environnementaux rapides et incertains ainsi qu'une meilleure connaissance des implications économiques, sociales et culturelles.

RETOMBÉES DES TRAVAUX DE RECHERCHE EN 2022-2023



35 projets en cours

y compris 7 pôles de connaissances, 17 projets sur le terrain et 11 initiatives stratégiques



90 % des initiatives

dirigées ou co-dirigées par des Autochtones ou axées sur le rapprochement des savoirs



90 % des équipes de recherche

soutiennent des modèles de coproduction de connaissances



39 articles révisés par les pairs

publiés, plus 61 publications réalisées grâce au rapprochement des savoirs



78 % des fonds

alloué aux initiatives dirigées par les Autochtones

UN APERÇU DES TRAVAUX DE RECHERCHE

Quatre des projets de recherche du RCM se sont conclus cette année et nos pôles de connaissances ont terminé la deuxième année de leurs trois ans de financement. Des effets positifs du rapprochement entre les savoirs autochtones et occidentaux par la recherche sur la protection, la conservation et la restauration de l'environnement dans les systèmes montagneux se sont concrétisés grâce à des rencontres culturelles collaboratives multipartenaires, à l'innovation en matière de connaissances, à la résurgence culturelle et à la formation qui ont permis d'accroître le potentiel des connaissances locales et de leur transfert afin d'avoir une incidence sur les politiques et les décideurs.

Rencontre sur le saumon 2022

Photo reproduite avec l'aimable autorisation d'Elizabeth Macdonald

Voici quelques exemples :



Les systèmes de connaissances autochtones et occidentales pour revitaliser le lien avec la culture du saumon au Yukon (Pôle de connaissances sur la culture du saumon au Yukon)

Ce pôle est dédié à la protection et à la revitalisation de la culture du saumon du fleuve Yukon. Parmi ses priorités, mentionnons le rapprochement des cultures, des savoirs et des mesures de conservation, notamment grâce à l'organisation annuelle de la rencontre et de la cérémonie sur le saumon qui ont lieu sur le terrain alors que les Premières Nations du Yukon et que les professionnels et praticiens du savoir de l'Ouest se rencontrent pour partager leurs connaissances et leurs préoccupations au sujet de la gestion et de la culture du saumon.

Les travaux de recherche entrepris par le pôle de connaissances sur le saumon portent notamment sur les habitats utilisés par les jeunes saumons quinnat ainsi que sur des données sur l'emplacement des saumons. Ce pôle apporte des retombées locales, régionales, nationales et internationales, en particulier grâce à des informations éclairées sur l'aménagement du territoire, à un soutien apporté pour la mise en œuvre de la Loi sur les pêches du gouvernement du Canada, à la publication de renseignements sur l'Initiative de la Stratégie relative au saumon du Pacifique et à la création d'une base permettant de travailler efficacement avec les habitants de l'Alaska sur la gouvernance transfrontalière. Par le passé, le Canada a offert des contributions limitées à des initiatives internationales à plus grande échelle sur le saumon. Ces travaux contribuent non seulement à des efforts de recherche internationaux plus importants, mais ils mettent en valeur les avantages de la recherche menée par les communautés des Premières Nations et les priorités en matière de connaissances autochtones.



Pôle de connaissances de Níó Nę P'ęņę
Photo reproduite avec l'aimable autorisation de Manisha Singh



Níó Nę P'ęņę – Sentiers du caribou de montagne : renouveler les relations autochtones pour la conservation (Projet de recherche et pôle de connaissances de Níó Nę P'ęņę)

Ce pôle documente la diversité génétique et le flux génétique du caribou de montagne en combinant l'échantillonnage de matière fécale assisté par hélicoptère aux échantillons fournis par les chasseurs locaux. Ces informations génétiques sont ensuite mises en relation avec les changements dans le paysage, et tout particulièrement par rapport aux corridors où l'on observe des changements rapides, notamment les régions le long de la route d'accès de Nááts'įhch'Oh Howard's Pass et de la route de la Nahanni Range. À ces données s'ajoute la cartographie des connaissances locales, dont les noms de lieux et les paysages culturels, ainsi que les connaissances des pourvoyeurs.

Un autre volet du pôle de connaissances comprend des entrevues en personne menées dans les communautés Tulít'a et Norman Wells, lesquelles portaient sur les moyens de subsistance et les changements climatiques. L'équipe collabore également avec le Comité directeur du Tulít'a District en aires protégées et de conservation autochtones pour établir une aire de protection et de conservation autochtone. L'aménagement de Níó Nę P'ęņę est à l'étude pour une adoption par la Conférence des autorités de gestion des espèces en péril des Territoires du Nord-Ouest en tant que composante clé du Plan de gestion du caribou des montagnes du Nord aux Territoires du Nord-Ouest. L'approche de modélisation des changements du paysage du projet a été présentée dans le cadre de plusieurs forums universitaires internationaux et trace de nouvelles voies pour les méthodes de travail avec les données historiques du paysage.

Projets terminés

Plusieurs des projets financés à l'origine par le RCM ont pris fin en 2022-2023. Toutefois, compte tenu du succès et de l'incidence de ces projets, des initiatives de suivi ont été financées pour renforcer la capacité et l'élan liés aux investissements initiaux du RCM. Par exemple :



Tirer parti de mesures sur les montagnes qui sont importantes : Surveillance sur l'environnement et la santé menée par les Inuits dans le cadre de recherche au parc national des Monts Mealy

Ce projet a donné lieu à un documentaire très percutant, HERD, qui a été diffusé en 2022-2023, et à un autre projet : *Nanuk narratives: Documenting, Preserving, and Communicating Inuit Knowledge of the Davis Strait Polar Bear Subpopulation in the Eastern Arctic*. Les ours polaires sont à l'essence des moyens de subsistance, du bien-être et de la culture des Inuits dans l'ensemble de l'Inuit Nunangat. À l'heure actuelle, les ours polaires font face à diverses menaces qui ont des répercussions sur leur habitat et leur population, dont la perte de la glace de mer et qui causent des enjeux de gestion. Ce projet pluriannuel porte sur la documentation, la préservation et la communication des connaissances inuites sur les ours polaires et sur les relations entre les ours polaires et les communautés. Le projet vient en soutien à l'intendance des ours polaires dans le cadre de projets dirigés par les Inuits dans les régions côtières et montagneuses du Nunavut, du Nunavik et du Nunatsiavut, y compris la co-création d'une série de vidéos mettant en lumière les dimensions humaines de la gestion des ours polaires.

Caribou de la rivière George à l'extérieur de Nain, Nunatsiavut
Photo reproduite avec l'aimable autorisation de inuitvoicesherd.com/press



Łingít Kusteeyí (Mode de vie des Tlingit) : Revisiter les lois tlingit pour les terres et la faune

La phase 1 de ce projet a débuté en 2019 et portait sur la mise en état et la formulation des lois tlingit pour permettre leur application dans la prise de décisions et la reconstitution des relations entre la faune et les humains dans le territoire traditionnel de la Première Nation des Tlingit de Taku River. Le projet entreprend maintenant la phase 2, laquelle prévoit un examen et une analyse des leçons tirées à ce jour afin de clarifier et de mettre en évidence les principes du droit tlingit. En outre, il y aura un atelier immersif de trois jours sur le terrain auquel participeront des jeunes et des Aînés tlingit afin d'obtenir des informations et des conseils supplémentaires en vue d'une meilleure cartographie des principes juridiques des Tlingit. Plus important encore, ce projet a entraîné l'embauche de plusieurs conseillers communautaires et membres du personnel de la communauté afin de renforcer les capacités et de soutenir la pérennité de ce travail.



Groupe de consultation sur le droit tlingit
Photo reproduite avec l'aimable autorisation d'Aimee Schmidt

INITIATIVES STRATÉGIQUES

Au cours de l'année 2022-2023, le RCM a appuyé 11 initiatives stratégiques qui visent à améliorer la connectivité des retombées de l'ensemble de nos projets, pôles et initiatives de formation en tirant des leçons et des connaissances communes qui puissent éclairer plus largement l'incidence des travaux menés en matière de recherche, de mobilisation des connaissances et de formation. Ces initiatives sont interdisciplinaires et transversales et touchent une foule de thèmes, de zones géographiques et de paysages culturels afin de regrouper, accélérer et exploiter les retombées du RCM. Grâce aux initiatives stratégiques, nous partageons les leçons apprises et identifions les points communs des efforts de recherche basés sur le terrain. Ces initiatives stratégiques et transversales permettent non seulement de bâtir notre réseau de connaissances et de recherche, mais elles constituent également des investissements importants dans le programme de formation du RCM en soutenant les apprenants et les mentors pour faire progresser *la réconciliation par la recherche*. Trois des initiatives stratégiques du RCM sont présentées ci-dessous et à la page suivante.

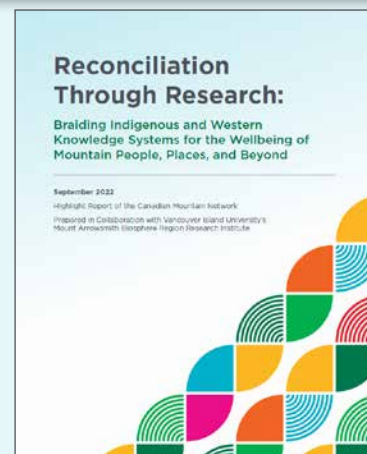
Renouer les programmes mondiaux des Nations Unies : Soutien aux objectifs de développement durable et à la Déclaration sur les droits des peuples autochtones par l'entremise du Réseau canadien des montagnes

Le Canada est signataire de multiples engagements nationaux et internationaux, notamment des cadres de développement durable, dont les objectifs de développement durable (ODD) et la Stratégie nationale du Canada pour le Programme 2030, ainsi que des engagements en matière de droits autochtones, dont la Déclaration des Nations Unies sur les droits des peuples autochtones (DNUDPA). Le RCM, en collaboration le Mount Arrowsmith Biosphere Region Research Institute de l'Université Vancouver Island, a publié deux rapports pivots qui identifient comment les initiatives financées par le RCM soutiennent les ODD et la DNUDPA, et comment le rapprochement des connaissances crée des liens importants et nécessaires entre ces agendas mondiaux pour mieux soutenir une progression connectée de ces deux engagements.

Le premier rapport paru en anglais, intitulé [*Advancing the UN Sustainable Development Goals through the Canadian Mountain Network*](#), démontre l'incidence collective du RCM sur les ODD. Le rapport conclut que, « [...] grâce à ses valeurs, ses priorités de recherche et ses efforts à réaliser pour atteindre ses objectifs, le RCM soutient une variété d'ODD par sa structure, sa gouvernance, ses partenariats et ses initiatives ». [traduction libre]



Le deuxième rapport, [*Reconciliation through Research: Braiding Indigenous and Western Knowledge Systems for the Wellbeing of Mountain People, Places, and Beyond*](#), vise à améliorer la compréhension du public et des décideurs quant à la contribution du Réseau aux progrès réalisés par le Canada dans le respect des engagements nationaux et internationaux pertinents, démontrant une fois de plus le travail du RCM en faveur des ODD et de la DNUDPA. Comme le soulève le rapport : « Parmi les initiatives financées par le RCM, mentionnons un mouvement qui s'éloigne de l'unique dépendance à la science occidentale pour faire progresser la prise de décisions relativement à la durabilité et au développement durable ». [traduction libre]





Le Mountain Legacy Project, imaginer la résurgence culturelle autochtone

Le Mountain Legacy Project utilise la plus grande collection systématique d'images de montagne historiques au monde pour comprendre et modéliser les changements de paysage à l'échelle d'un siècle. Ces collections d'images constituent l'un des plus importants efforts coloniaux, lequel compte des photographies des régions montagneuses intérieures et côtières de l'ouest du Canada. On y retrouve entre autres des photos de Premières Nations et de Métis sur leurs territoires ancestraux. Cette initiative stratégique poursuit désormais une approche explicite de décolonisation grâce à un partenariat avec la Nation Stoney Nakoda. En utilisant des collections d'images, le projet legs des montagnes cherche à soutenir l'apprentissage traditionnel basé sur la terre, une meilleure compréhension des changements environnementaux et des utilisations des terres afin de revoir comment les paysages décolonisés pourraient être gérés.

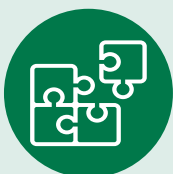
Photos reproduites avec l'aimable autorisation de The Mountain Legacy Project/Bibliothèque et Archives Canada (à gauche) et Priscilla du Preez, Unsplash (à droite)



Le programme Évaluation des montagnes canadiennes

Le programme Évaluation des montagnes canadiennes jette un regard inédit sur ce que nous savons, ne savons pas et devons savoir sur les systèmes montagneux au Canada. Le rapport d'évaluation en plusieurs chapitres s'appuie sur les connaissances des Premières Nations, des Métis et des Inuits sur les montagnes, ainsi que sur les conclusions d'une revue exhaustive de la documentation universitaire sur les systèmes montagneux. L'approche de co-création de connaissances du programme Évaluation des montagnes canadiennes vise à rassembler de multiples formes de données probantes de manière à améliorer notre compréhension collective des montagnes au Canada, tout en respectant et en maintenant l'intégrité des différents systèmes de savoir. Ce programme a continué de faire progresser l'état des connaissances sur les montagnes au Canada en 2022-2023 en organisant un cercle d'apprentissage à Banff avec des détenteurs du savoir autochtone de toutes les régions montagneuses du Canada. Les équipes de rédacteurs, composées de 65 Autochtones et non-Autochtones, ont commencé à écrire différents chapitres sur les avancées du programme et les ont soumis pour examen externe auprès de 40 réviseurs nationaux et internationaux autochtones et non autochtones.

LES INITIATIVES STRATÉGIQUES DE 2022-2023 EN BREF



82%

des pôles de connaissances et des projets de recherche du RCM sont « connectés » aux initiatives stratégiques



8 publications

co-écrites ou co-rédigées par plus d'un pôle de connaissances ou d'un projet de recherche dans le cadre d'un travail collaboratif

FORMATIONS POUR RENFORCER LES COMPÉTENCES

L'objectif du programme de formation du RCM est d'améliorer les compétences et l'emploi d'une communauté diversifiée de chercheurs, de stagiaires et de professionnels des systèmes de montagne, dont le travail est axé sur les solutions fondées sur des systèmes de connaissances et des approches de recherche issus de modes de savoir autochtone et occidentale.

Entre autres, le programme appuie le financement traditionnel des étudiants aux cycles supérieurs ainsi que l'échange de connaissances dans le cadre de rencontres avec les communautés et d'enseignements avec les Aînés, les gardiens du savoir et les décideurs. Au cours de la dernière année, nos stagiaires ont profité d'une foule de possibilités d'apprentissage, notamment une formation en espace éthique, une certification en surveillance environnementale, des apprentissages sur le terrain, ainsi que des formations sur le rapprochement des connaissances, la sensibilité culturelle, l'équité, la diversité et l'inclusion.

LA FORMATION EN CHIFFRE POUR L'AN 2022-2023



179 stagiaires

ont participé à des projets, des initiatives et des pôles de connaissances financés par le RCM



117 membres du RCM

ont suivi une formation sur l'espace éthique, la sensibilité culturelle et le rapprochement des savoirs



56 stagiaires

ont participé à un apprentissage sur le terrain



6 étudiants

ont bénéficié d'une formation en journalisme et ont acquis de nouvelles compétences dans le cadre de l'initiative *Canadian Mountain Podcast*



62 stagiaires

ont suivi des cours de certification en 2022-2023 sur des apprentissages sur le terrain, sur le programme Building Environmental Aboriginal Human Resources (BEAHR) ainsi que d'autres formations sur la sensibilité culturelle, la gestion des effets cumulatifs, et l'équité, la diversité et l'inclusion



CE QUE NOUS AVONS ENTENDU

Nos chercheurs ont indiqué que leurs stagiaires ont bénéficié de leur expérience de recherche dans les communautés et qu'ils ont acquis des connaissances sur les différents systèmes de savoir ainsi des compétences pratiques qui les soutiendront dans leur parcours professionnel.

Le RCM est fier d'avoir contribué à leur formation et se réjouit de l'influence qu'ils auront sur le territoire et dans leurs communautés à l'avenir.

POINTS FORTS DE LA FORMATION

Formation des jeunes sur l'échange et la co-production éthiques de connaissances pour faire progresser la conservation et l'intendance dirigées par les Autochtones dans le Nord – Apprentissages sur le terrain

Des camps d'apprentissages sur le terrain cofinancés par le RCM et le Prix Inspiration Arctique ont été lancés en août 2022. Ces camps ont permis à des jeunes autochtones et non autochtones du Yukon, des Territoires du Nord-Ouest, du Nunatsiavut, de l'Alberta, de la Colombie-Britannique et du Québec d'acquérir des connaissances et des capacités liées à la réconciliation, à la décolonisation et à différentes façons de savoir. Les objectifs d'apprentissage misent sur la valeur des connaissances et des langues autochtones comme un moyen pour mieux connaître et protéger les écosystèmes. Un film racontant l'histoire du camp, *Ch'indee Neekaii Gwits'at : Nankak Gatr'onahtan (From Both Eyes, on the Land We Learn)*, donne un aperçu du déroulement des cérémonies et des échanges de connaissances intergénérationnels qui ont eu lieu. En plus de recevoir des certificats reconnaissant leurs apprentissages sur le terrain et de premiers secours, les participants peuvent organiser une projection du film dans leur communauté d'origine pour partager leur expérience avec les autres. L'organisation du camp pour 2023-2024 est en cours.

Le RCM a soutenu de nombreuses autres formes d'apprentissage sur le terrain dans le cadre d'autres projets, pôles de connaissances et initiatives stratégiques, notamment des camps traditionnels, un apprentissage sur le terrain avec des membres de la communauté et des Aînés, des ateliers sur les plantes traditionnelles, des formations sur les drones et des travaux sur le terrain.

Photos p. 16 (en bas) et p. 17 (en haut)
2022 Camp d'apprentissage sur le terrain
Par Pierre-Emmanuel Chaillon - Épêchîle Productions



Photo reproduite avec l'aimable autorisation de Graham Sakaki

Le certificat avancé en aménagement en aires protégées et de conservation autochtones

Ce programme de certificat a été lancé à l'Université Vancouver Island en collaboration avec le pôle de connaissances sur les aires protégées et de conservation autochtones du Pacifique. Ce programme inaugural forme les spécialistes de l'aménagement du territoire dotés des compétences, des connaissances et des habiletés nécessaires pour bien travailler dans un contexte de systèmes de connaissances différents afin de gérer et de mobiliser les efforts de conservation dirigés par les Autochtones partout au Canada. En plus du soutien apporté au lancement du programme de certificat avancé en aménagement pour l'an 2022-2023, le RCM fournira un financement à tous les étudiants en 2023-2024 pour couvrir le coût des droits de scolarité dans le cadre d'un apprentissage sur le terrain au campus Clayoquot, un campus satellite du Pacific IPCA innovation Centre.

DES CONNAISSANCES À L'ACTION

C'est lorsqu'elles sont partagées que les connaissances prennent tout leur sens. L'objectif du RCM en matière de mobilisation des connaissances est d'informer et d'influencer la prise de décision et les interventions locales, régionales, nationales et internationales en mobilisant des connaissances issues de divers horizons.

Au cours de la dernière année, le RCM est demeuré une source essentielle d'informations sur le rapprochement des savoirs autochtone et occidental au sein des systèmes montagneux au Canada.

LA MOBILISATION DES CONNAISSANCES EN CHIFFRE POUR L'AN 2022-2023



90%

Le pourcentage d'initiatives de recherche du RCM contribuant aux appels à l'action de la CVR, à la DNUDPA et aux ODD



10 668

Le nombre d'abonnés sur les médias sociaux et autres communications



5 200

Le nombre de participants aux événements du RCM en 2022-23



49

Le nombre de publications, de technologies et d'innovations produites par les équipes de recherche financées par le RCM



207 millions

Le nombre de publications/d'articles consultés



21 000

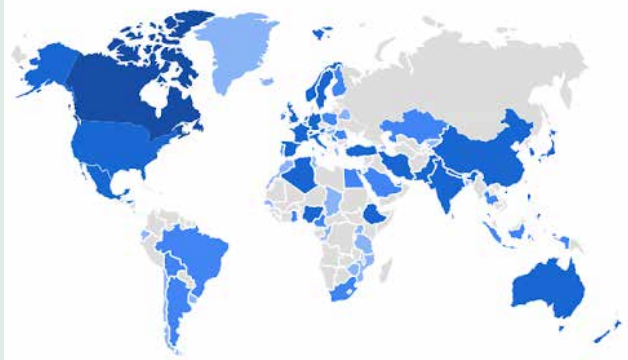
Le nombre de visiteurs sur le site Web



2 268

Le nombre d'abonnés à l'infolettre du RCM

83 pays (visiteurs du site Web)





CE QUE NOUS AVONS ENTENDU

La majorité des initiatives financées par le RCM visent et aspirent à ce que les fruits des travaux de recherche menés influencent la prise de décisions, que ce soit au sein de leur propre communauté ou plus largement.

Certes, certaines initiatives ne sont pas suffisamment avancées dans leur recherche pour que cela se réalise, mais beaucoup d'autres travaux voient leur savoir-faire se refléter dans les agissements des utilisateurs des connaissances. Mentionnons, entre autres, l'utilisation d'enclos de maternité fondé sur les connaissances et les pratiques autochtones pour la conservation et la gestion du caribou. Un autre exemple est celui du pôle de connaissances sur le saumon au Yukon qui affirme que : **« Le pôle de connaissances sur le saumon est la seule plateforme qui facilite le partage d'informations entre les communautés dans un lieu qui respecte les traditions et les cérémonies d'un camp de pêche traditionnel. Nous nous réjouissons de voir les histoires des pêcheurs du saumon du Yukon se propager dans les publications médiatiques et avoir une influence sur les décideurs. »**

D'autres exemples sont cependant plus révélateurs du travail qui reste à accomplir : **« L'adoption du savoir autochtone dans la pratique déçoit encore et demeure un lent processus, et même lorsque les décideurs disposent facilement des connaissances. Il y a un engagement de haut niveau à l'égard des savoirs issus du rapprochement, mais il y a peu de capacité pour les mettre en œuvre dans les organisations ou au-delà de la simple valorisation. Par exemple, le rapport sur le bison par Parcs Canada reconnaît l'existence du rapport Stoney sur le bison, mais n'intègre aucune des recommandations formulées dans ce rapport. »**



Photo reproduite avec l'aimable autorisation de Kate Ballegooyen



Photos reproduites avec l'aimable autorisation de Graham Sakaki (en bas à gauche) et Jenica ng-Cornish (en bas à droite)



LA MOBILISATION DES CONNAISSANCES EN BREF :



Sommet de partage des connaissances

Le RCM a tenu son deuxième Sommet sur le partage des connaissances en juin 2022 qui a pris la forme d'un événement hybride.

Le Sommet a ainsi réuni virtuellement et en personne une foule d'invités, notamment des chercheurs, des stagiaires, des collaborateurs et des membres autochtones du réseau. Lors de l'événement, 29 présentations ont exposé le travail du RCM. Ce fut aussi une belle occasion pour réseauter à nouveau depuis la levée des restrictions liées à la COVID-19. Les commentaires reçus ont été extrêmement positifs et il a même été dit que :

« C'était vraiment agréable d'être accueilli dans cet espace ouvert où toutes les opinions, perspectives et traditions culturelles étaient partagées ouvertement et avec respect ».



Partenariat avec la Mountain Sentinels Initiative

En 2022, le RCM s'est associé à la Mountain Sentinels Initiative pour co-organiser notre webinaire annuel afin de souligner la Journée internationale de la montagne. Cette année, le thème des Nations Unies était Les femmes déplacent les montagnes. Pour l'occasion, un panel de femmes en provenance de toute l'Amérique du Nord a discuté de la nécessité de faire reconnaître encore plus le rôle et la voix des femmes à travers la recherche environnementale en montagne et le tourisme de montagne, ainsi que la connexion à la terre comme moyen d'autonomisation. Cet événement a réuni 142 participants et a fait l'objet d'une campagne de communication de quatre semaines qui a rejoint plus de 144 936 personnes en ligne.



Le balado *Canadian Mountain Podcast*

Quatre nouveaux épisodes ont exploré la recherche financée par le RCM. On y a présenté des exemples de recherche du RCM en mettant de l'avant tout particulièrement les efforts déployés par le réseau en matière de rapprochement des connaissances.

Le balado est produit par des stagiaires financés par le RCM, lesquels participent à la Community Podcast Initiative de l'École de journalisme de l'Université Mount Royal. Cette année, le programme de diffusion du balado comprenait dans son équipe un coproducteur autochtone. Par ailleurs, les membres de l'équipe ont publié un article sur leurs expériences de rédaction d'un énoncé de reconnaissance du territoire. Le balado continue de donner de bons résultats et le nombre de téléchargements dépasse maintenant 14 000.

HERD : Inuit Voices on Caribou



Le film documentaire *HERD : Inuit Voices on Caribou* est le fruit d'une réalisation conjointe de 11 communautés inuites des régions du Nunatsiavut et du NunatuKavut au Labrador et de cinéastes. Ce documentaire montre le visage humain des changements écologiques dus au déclin dramatique des populations de caribous — y compris un déclin de 99 % de la harde de caribous de la rivière George, autrefois imposante. Cette décroissance a d'ailleurs provoqué d'importantes perturbations sociales, émotionnelles et culturelles. *HERD: Inuit Voices on Caribou* parviendra à rejoindre un vaste public grâce à sa diffusion sur CBC Gem, ainsi que dans le cadre de festivals de films et de projections publiques et privées.



Numéro spécial du Mountain Research and Development

La collaboration entre le RCM et l'équipe éditoriale de *Mountain Research and Development* a donné lieu à de nombreux articles publiés dans leur numéro spécial [Weaving Indigenous Knowledge – Collaborations in support of the Wellbeing of Mountain Peoples and Regions](#). *Mountain Research and Development* est une revue internationale de premier plan axée sur les systèmes montagneux et leur développement durable.

C'était la première fois que la revue consacrait un numéro spécial au sujet du rapprochement des savoirs et des contributions dirigées par des détenteurs du savoir autochtone. Ce numéro spécial portait sur la collaboration en matière de connaissances entre les chercheurs et les peuples autochtones de montagnes en vue de soutenir le bien-être des populations et des régions de montagnes. Les articles publiés dans ce numéro fournissent des exemples de coproduction et d'application des connaissances dans divers contextes montagneux un peu partout dans le monde. En plus de contribuer à la reconnaissance de multiples formes de recherche de connaissances scientifiques, ce numéro cherche à inspirer une coopération éthique et significative entre les universitaires et les communautés autochtones et locales de montagnes afin de parvenir à un avenir plus durable et de réparer les injustices historiques.

Photos reproduites avec l'aimable autorisation de HERD (en haut), de MRD (à gauche) et de Bill Snow (à droite)



Rapport final sur le projet d'amélioration de la réintroduction du bison des plaines dans le parc national Banff (Mîni Rhpa Mâkoche) en intégrant la surveillance culturelle et les connaissances traditionnelles

Le rapport final [Enhancing the Reintroduction of Plains Bison in Banff National Park \(Mîni Rhpa Mâkoche\) Through Cultural Monitoring and Traditional Knowledge](#) met en évidence les partenariats avec les décideurs occidentaux afin de faire la preuve que les connaissances écologiques traditionnelles peuvent être associées à la science occidentale pour définir une approche plus holistique de la gestion des parcs. L'organisation de cérémonie avec les anciens peut également contribuer à la poursuite du travail de surveillance culturelle. Le rapport a été annoncé publiquement et soumis à Parcs Canada dans le but d'étayer son évaluation du projet pilote quinquennal de réintroduction du bison.

En plus du partenariat avec Parcs Canada pour ce travail, des séances d'information ont été partagées à l'échelle nationale et internationale (p. ex., à la Innsbruck International Mountain Conference). Ces présentations ont été rendues possibles en mettant à profit les connaissances des membres du RCM.

NOTRE TRAVAIL COLLABORATIF : RÉSEAUTAGE ET PARTENARIATS

L'objectif du RCM est d'établir et d'améliorer les partenariats et les collaborations aux niveaux local, régional, national et international afin de soutenir et de pérenniser les activités de recherche, de formation et de mobilisation des connaissances sur les systèmes de montagne, qui s'appuient sur les savoirs autochtone et occidental.

Au cours de la dernière année, les partenariats et les collaborations du RCM ont continué de croître et de couvrir les paysages culturels de l'ensemble du Canada, y compris l'Inuit Nunangat, les terres des Premières Nations et des Métis visées par des ententes globales ainsi que les territoires historiques visés par des traités et les régions non visées par des traités.

En 2022-2023, des efforts considérables ont été mis en place pour maintenir et faire croître les partenariats avec les utilisateurs des connaissances. D'ailleurs, un grand nombre d'entre eux ont confirmé leur soutien à la transition du RCM vers l'entité « Renouer les savoirs Canada ». En effet, le nombre de chercheurs, de collaborateurs et de partenariats dans divers secteurs — y compris les gouvernements et les organismes autochtones, fédéraux, provinciaux et territoriaux ainsi que le secteur privé — ont considérablement augmenté en 2022-2023. Le nombre de partenariats stratégiques et organisationnels a été multiplié par 11 par rapport à l'année précédente, et le ratio entre les contributions en espèces et en nature des partenaires et le financement de la recherche du RCM en 2022-23 a atteint 1,52:1, alors que l'objectif était de 1:1.

Au fil des années, le RCM affiche des hausses considérables en matière de réseautage et de partenariats. La communauté d'organismes de recherche collaborative qui s'élevait à 66 (2019-2020) est désormais de 172 (2022 - 2023). Entre autres, la participation des établissements postsecondaires est passée de 27 à 47, et celle des ministères et organismes fédéraux a doublé entre 2019-2020 et 2022-2023.

LE RÉSEAUTAGE ET LES PARTENARIATS DE 2022-2023 EN CHIFFRE

Réseau d'organisations



320

chercheurs et collaborateurs



181 partenariats

dans divers secteurs, notamment :

45

universités

11

industries

10

ministères et organismes fédéraux

9

ministères et organismes provinciaux

28

organisations sans but lucratif, fondations, organismes de bienfaisance, associations

16

organisations autochtones sans but lucratif, fondations, organismes de bienfaisance, associations

12

autres organisations

34

autres organisations autochtones



CE QUE NOUS AVONS ENTENDU

Tous les commentaires passés du groupe d'experts des RCE, du Comité de sélection permanent et du Comité de surveillance ont été pris en compte en 2022-2023.

Dans le bilan annuel du Comité de surveillance, le RCM a respecté ou dépassé les cinq critères du programme des RCE, nos propres objectifs énoncés et nos engagements à l'égard des principes d'équité, de diversité, d'inclusion et de justice (EDIJ). Depuis le premier bilan des RCE en 2019-2020, le RCM a amélioré son rendement année après année.

L'approche du RCM pour améliorer les modes de savoir autochtone a donné lieu à des retombées qui vont au-delà des activités du réseau. La croissance de notre réseau et nos partenariats en hausse, attestée par les lettres de soutien et les protocoles d'accord inclus dans notre demande exhaustive au Fonds stratégique pour les sciences, démontre l'élan du RCM. Nos consultations actives et continues avec les fonctionnaires fédéraux donnent des indications encourageantes que le Canada considère le RCM comme un partenaire clé pour appuyer le développement et la croissance des capacités de recherche et de formation autochtones fondées sur les distinctions qui soutiennent l'autodétermination des Autochtones.



Photos reproduites avec l'aimable autorisation de Jessica Pyett

RÉSEAUTAGE ET PARTENARIATS EN BREF

En 2022-2023, le RCM a gagné en influence et a dépassé les cibles et les attentes. Ses principaux acteurs ont également réaffirmé leur soutien. Tout cela témoigne de la croissance et de la maturation continues du réseau. De plus, cette année a marqué une période de réflexion alors que le RCM amorce sa dernière année en tant que RCE et qu'il faut maintenant préparer un avenir nouveau et transformateur pour le réseau.

Demande de financement du RCM au Fonds stratégique pour les sciences pour l'entité *Renouer les savoirs Canada*

En septembre 2022, le RCM a présenté une demande de financement au Fonds stratégique pour les sciences. Il s'agit d'un fonds pour encourager la science indépendante et la recherche par des organismes sans but lucratif dont les priorités reflètent celles du fédéral. Cette demande vise à redéfinir l'image de marque du RCM pour devenir *Renouer les savoirs Canada* à partir d'avril 2024 et à axer les activités postérieures au financement des RCE sur l'engagement du réseau à faire progresser la réconciliation par la recherche. L'avenir du RCM est envisagé comme suit : « l'influence des connaissances autodéterminées, fondées sur le terrain et coproduites au sein de la culture scientifique du Canada est considérablement renforcée de sorte que, au fil du temps et sur la voie de la réconciliation, les approches reposant sur les connaissances locales contribuent davantage aux politiques publiques et aux prises de décision et deviennent plus pleinement et équitablement réciproques avec les initiatives scientifiques fédérales. »

L'intérêt et le soutien que le RCM a reçus lors de la rédaction de sa demande au Fonds stratégique pour les sciences se sont avérés une leçon d'humilité et une confirmation des valeurs du RCM de la part de la communauté des chercheurs du Canada. Les partenaires, chercheurs et collaborateurs actuels ont exprimé tout leur soutien pour continuer à collaborer avec le RCM au-delà du 31 mars 2024. De nouveaux partenaires et collaborateurs, ainsi que des partenaires de partenaires, sont venus à la table pour aider à la rédaction de la proposition, fournir des lettres de soutien, penser aux prochaines étapes de la recherche et conclure des protocoles d'entente. Au total, 117 partenaires de cofinancement se sont manifestés, y compris des partenariats avec des organisations autochtones nationales (dont l'Assemblée des Premières Nations, le Ralliement national des Métis, l'Indigenous Leadership Initiative

and Land Guardian Program), et des organismes nationaux sans but lucratif (dont ECO Canada, MITACS, ArcticNet, le Centre de gouvernance de l'information des Premières Nations, le Centre autochtone sur les effets cumulatifs, le Conseil canadien pour l'entreprise autochtone, la Gordon Foundation, le Centre sur les politiques scientifiques canadiennes), et des partenaires universitaires (dont les universités de l'Alberta, de Calgary, de Victoria, de McGill, de Wilfrid Laurier, de Colombie-Britannique, de Vancouver Island, de Thompson Rivers, de Montréal, de Simon Fraser, du Yukon, d'Ottawa, de Mount Royal, de Waterloo, de Laval, de Memorial, de Trent, de Guelph, de Colorado State ainsi Norwegian University of Life Sciences et Fulbright Canada).

La préparation de la proposition au Fonds stratégique pour les sciences a également nécessité d'importantes consultations et discussions avec les échelons supérieurs du gouvernement fédéral (Environnement et Changement climatique Canada, Parcs Canada, Agence d'évaluation d'impact du Canada, Relations Couronne-Autochtones et Affaires du Nord Canada, Ressources naturelles Canada, Agriculture et Agroalimentaire Canada, Services aux Autochtones Canada, Innovations, Sciences et Développement économique Canada et Pêches et Océans Canada) ainsi qu'un engagement profond avec les provinces et les territoires, y compris des réunions et/ou des communications avec des responsables politiques et des cadres supérieurs de plusieurs ministères en Colombie-Britannique, en Alberta, en Saskatchewan, au Manitoba, en Ontario, au Québec, à Terre-Neuve-et-Labrador, dans les Territoires du Nord-Ouest et le Territoire du Yukon. Le soutien continu des communautés des Premières Nations, des Métis et des Inuits pour diriger et permettre le travail des initiatives proposées financées par *Renouer les savoirs Canada* était d'une importance capitale.

REGARDER VERS L'AVENIR

Le RCM concentre ses efforts sur la durabilité à long terme et le resserrement des relations et des partenariats en mettant l'accent sur l'avenir de l'organisation. La recherche du RCM a eu des retombées locales importantes et a amplifié ses répercussions en facilitant la mise en place d'un réseau national d'apprentissages et de partage où les projets sont liés à des initiatives transversales. Les résultats parlent d'eux-mêmes; nos succès renforcent l'importance de maintenir la position du RCM en tant qu'acteur essentiel de l'écosystème de recherche du Canada.

Reseau canadien des montagnes

CW-405 Biological Sciences Building, University of Alberta
Edmonton (Alberta), T6G 2E9, Courriel: admin@cmn-rcm.ca, Téléphone: 780-492-8229

Communiquez avec nous :

Courriel : communications@cmn-rcm.ca

Site Web : canadianmountainnetwork.ca

Facebook: [@CanadianMountainNetwork](https://www.facebook.com/CanadianMountainNetwork)

Twitter : [@CanMountainNet](https://twitter.com/CanMountainNet)

LinkedIn : [linkedin.com/school/canadian-mountain-network](https://www.linkedin.com/school/canadian-mountain-network)

Instagram : [@CanMountainNet](https://www.instagram.com/CanMountainNet)

Photo reproduite avec l'aimable autorisation de Sam Titze

ANNEXES

Annexe A : Notre réseau

(en date du 31 mars 2022)

Les membres de notre réseau

Collège Aurora
Première nation de Kluane
Secrétariat de la faune, de la flore et des pêches de Torngat
Office des ressources renouvelables du Sahtú
Université Simon Fraser
Université Mount Royal
T'Akhu A Tlen Conservancy
Université de l'Alberta
Université Thompson Rivers
Université Laval
Université de Montréal
Université de Sherbrooke
Université de la Saskatchewan
Université de l'île de Vancouver
Université de Calgary
Université McGill
Université de Victoria
Université de la Colombie-Britannique
Conseil tribal de la Confédération des Blackfoot
Société d'intendance Níkanêse Wah tzee
Association de gestion halieutique Mi'gmaq et Malécite (AGHAMM)
Université norvégienne des sciences de la vie
Université de Waterloo
Université du Québec à Chicoutimi
Université du Québec à Trois-Rivières
Fondation IISAAK OLAM
Conseil de gestion de la harde de caribous de la Porcupine
Université d'Édimbourg
Conseil des Premières Nations du Yukon
Université du Yukon
Administration tribale de Stoney

Le conseil d'administration

Joe Dragon, Ph.D. (président), président, Dragonworks Inc.
Lawrence Ignace – doctorant, Université de Victoria
Alida Thomas (secrétaire) – directrice de la recherche et des programmes, Kinvest Global
Kelly Sloan (trésorière) – propriétaire, Sloan Leadership Consulting/ propriétaire, Odyssey Adventures for Women
Ryan Bear – analyste principal des affaires, Southern Chiefs Organization Inc.
CeCe Baptiste – vice-présidente, finances, Saskatchewan Indian Institute of Technologies
Charity Callahan – MBA, ICD.D, directrice, Callahan Services Inc.
Laurel Carlton – fondatrice et présidente, Summit in Stride
Walter Dixon, Ph.D. – vice-président associé, recherche et initiatives prioritaires, Recherche et innovation, Université de l'Alberta
Erinn Drage - Chargée de programme, Commission mondiale des aires protégées, UICN
Lynne Hately – directrice au développement et aux communications, Conservation de la nature Canada (Alberta)
Maribeth Murray, Ph.D. – directrice générale de l'Arctic Institute of North America
Niall O'Dea, Ph.D. – Sous-ministre adjoint principal, Politique stratégique, Pêches et Océans Canada
Mark Prystupa, Ph.D. – directeur général des relations avec les Autochtones et les collectivités, Suncor Energy Inc.
Tiffany Traverse – chercheuse autochtone indépendante, gardienne de la terre et des semences
Wendy Wan – consultante principale, Humanity Financial Management Inc.

Observateurs

Sara Esam - Gestionnaire principale de programme, Réseaux de centres d'excellence
Autres membres du conseil d'administration :
Dr. Monique Dubé - Directrice générale

Le comité de gouvernance

Alida Thomas (présidente) – directrice de la recherche et des programmes, Kinvest Global

Charity Callahan – MBA, ICD.D, directrice, Callahan Services Inc.

Erinn Drage - Chargée de programme, Commission mondiale des aires protégées, UICN

Joe Dragon, Ph. D. (ex-officio), président, Dragonworks Inc.

Le comité des finances, d'audit et des risques

Kelly Sloan (présidente) – propriétaire, Sloan Leadership Consulting/ propriétaire, Odyssey Adventures for Women

Wendy Wan – consultante principale, Humanity Financial Management Inc.

Mark Prystupa, Ph.D. – directeur général des relations avec les Autochtones et les collectivités, Suncor Energy Inc.

Ryan Bear – analyste principal des affaires, Southern Chiefs Organization Inc.

CeCe Baptiste – vice-présidente, finances, Saskatchewan Indian Institute of Technologies

Joe Dragon, Ph. D. (ex-officio), président, Dragonworks Inc.

Le comité de gestion de la recherche

Andrew Applejohn (président) – conseiller scientifique principal, ministère de l'Environnement et des Ressources naturelles, gouvernement des Territoires du Nord-Ouest

Meagan Grabowski – Meagan Grabowski Consulting, chercheuse, biologiste et chargée d'enseignement à l'Université du Yukon

Lawrence Ignace – doctorant, Université de Victoria

Mary Jane Johnson – aînée de Lhu'ààn Mân Ku Dañ

Julia Klein Ph.D. – professeure, Département des sciences des écosystèmes et de la durabilité, Université de l'État du Colorado et responsable de Mountain Sentinels Network

Marlin Legare – associé de recherche, Morning Star Lodge, un laboratoire du College of Medicine's Indigenous Peoples' Health Research Centre de l'Université de la Saskatchewan

Cathy Ryan, Ph.D. – doyenne associée à la recherche, Faculté des sciences, Université de Calgary

Erinn Drage - Chargée de programme, Commission mondiale des aires protégées, UICN

Tiffany Traverse – Chercheuse autochtone indépendante, gardienne de la terre et des semences

Joe Dragon, Ph.D. (ex-officio), président, Dragonworks Inc.

Murray Humphries, Ph. D (ex-officio), codirecteur de recherche

Le cercle autochtone de conseillers

(Note: all Indigenous members of CMN's Board of Directors and Committees are invited to attend meetings of the ICA)

Adam Gaudry – vice-doyen et professeur associé, faculté des études autochtones, Université de l'Alberta

Lawrence Ignace – doctorant, Université de Victoria

Marlin Legare – associé de recherche, Morning Star Lodge, un laboratoire du College of Medicine's Indigenous Peoples' Health Research Centre de l'Université de la Saskatchewan

Mary Jane Johnson – aînée de Lhu'ààn Mân Ku Dañ

Personnel du réseau

Monique Dubé, Ph.D., directrice générale

Murray Humphries, Ph. D., codirecteur de recherche

Ainsley Sykes - responsable des opérations

Jen Feikes, Ph. D., vérificatrice

Charity Oisamoje, administratrice financière

Nicole Olivier, gestionnaire des programmes

Kirsten Bowser, coordonnatrice de la mobilisation scientifique

Hannah Ordway, coordonnatrice de la gouvernance

Kimberly Harbour, coordonnatrice des communications et des événements (contractante)

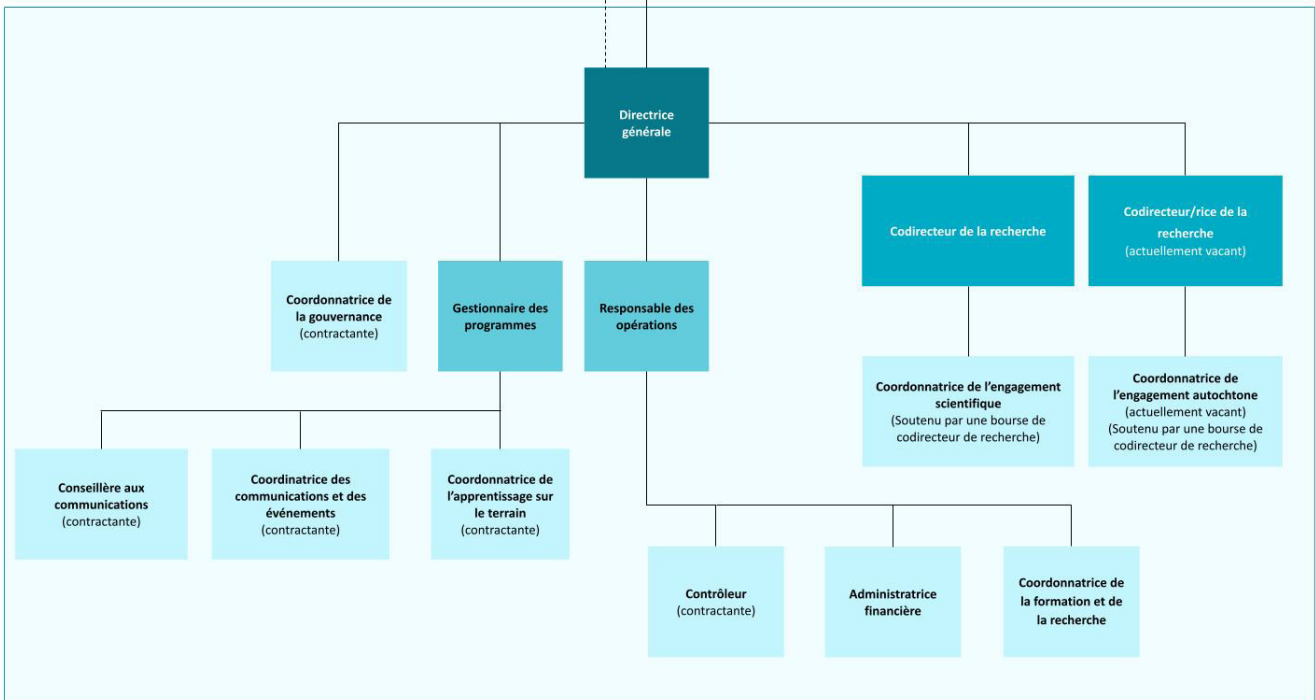
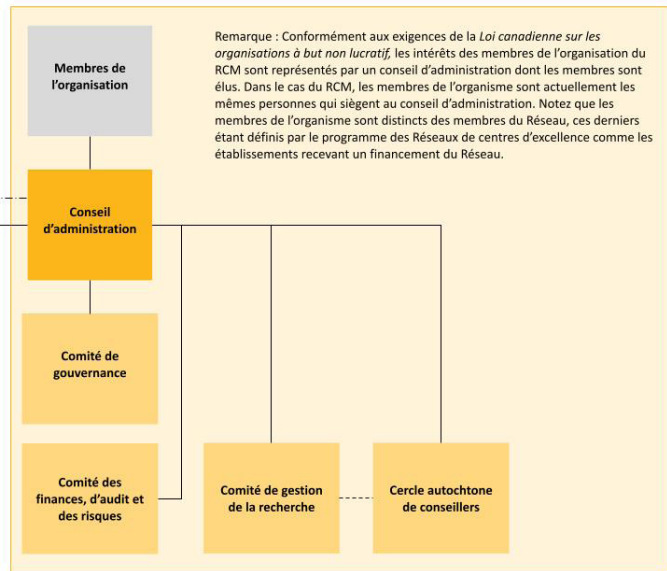
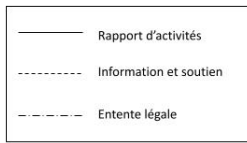
Shannon Lohner, coordinatrice de la formation et de la recherche

Aviva Fialkow, coordonnatrice de l'apprentissage sur le terrain (contractante)

Annie Webb, conseillère aux communications (contractante)

Vacant, coordinateur de l'engagement autochtone

Organigramme du RCM



Annexe B : Dix-sept projets de recherche du RCM

1. **Faire connaître son travail : Mettre en valeur la recherche pour raconter l'histoire des changements climatiques sur le territoire traditionnel de la Première Nation de Kluane**

Chercheuse principale : Kate Ballegooyen (gestionnaire de ressources naturelles/Lands Resources and Heritage, Première Nation de Kluane, Burwash Landing)

Lieu de la recherche : Territoire traditionnel de la Première Nation de Kluane, Yukon

2. **Co-création d'une structure de gouvernance : Le cas du développement récréotouristique au Mont-Orford**

Chercheur principal : Laurent Bourdeau (professeur, Département de géographie, Université Laval)

Lieu de la recherche : Région du Mont-Orford, Québec

3. **COMPLÉTÉ ! Les effets du changement climatique et des activités humaines sur les espèces et les écosystèmes de montagne**

Chercheur principal : Stan Boutin (professeur, Département de sciences biologiques, Université de l'Alberta)

Lieux de la recherche : Colombie-Britannique et Yukon

4. **Améliorer la réintroduction du bison des plaines en intégrant la surveillance culturelle et les connaissances traditionnelles dans le parc national Banff**

Chercheur principal : William Snow (responsable des consultations, Stoney Tribal Administration)

Lieu de la recherche : Parc national Banff, Alberta

5. **Explorer, décrire et élaborer une méthodologie pour mieux prendre en compte les perspectives autochtones sur la valeur de la tutelle foncière dans les régions de montagne et les contributions à la biodiversité et au bien-être de leurs Nations**

Chercheur principal : Norma Kassi, codirectrice de la recherche du RCM et professeure associée, Faculté des sciences, Université McGill

Lieux de la recherche : Yukon, Territoires du Nord-Ouest, Colombie-Britannique, Québec, Terre-Neuve-et-Labrador

6. **COMPLÉTÉ ! De montagnes à nos tables : La sécurité de l'eau douce dans trois bassins versants de l'est des Rocheuses canadiennes**

Chercheur principal : Vincent St. Louis (professeur, Département de sciences biologiques, Université de l'Alberta)

Lieux de la recherche : Parc national Banff et parc national Jasper, Alberta

7. **Droits fonciers autochtones au Canada et en Nouvelle-Zélande : Aires protégées durables dans les milieux ruraux et montagneux**

Chercheur principal : Courtney Mason (professeur agrégé et titulaire de la Chaire de recherche du Canada sur les moyens de subsistance en milieu rural et les collectivités durables, Université Thompson Rivers)

Lieux de la recherche : Alberta (parc national Banff, parc national Jasper, parc national Yoho); Territoires du Nord-Ouest (Réserve de bisons Mackenzie); et Nouvelle-Zélande (parc national Urewera)

8. **łingít Kusteeyí (Mode de vie des Tlingit): Revisiter les lois tlingit pour les terres et la faune**

Chercheuse principale : Aimee Schmidt (directrice générale, T'akhu Á Tlèn Conservancy)

Lieu de la recherche : Territoire traditionnel Taku River Tlingit, Colombie-Britannique et Yukon

9. **Surveillance à long terme des ongulés de montagne prélevés pour améliorer leur conservation et leur utilisation durable**

Chercheur principal : Marco Festa-Bianchet (professeur, Département de biologie, Université de Sherbrooke)

Lieux de la recherche : Yukon, Territoires du Nord-Ouest, Colombie-Britannique et Alberta.

10. **COMPLÉTÉ ! Gestion des ressources d'eau souterraine dans les régions montagneuses : Planification et adaptation aux conditions de sécheresse**

Chercheuse principale : Diana Allen (professeure, sciences de la terre, Université Simon Fraser)

Lieu de la recherche : Bassin de l'Okanagan, Colombie-Britannique

11. Dynamique des poussières minérales et changement climatique dans les régions montagneuses de haute latitude

Chercheur principal : Dr. James King (Assistant Professor in Geomorphology Wind Erosion Lab, Department of Geography, University of Montreal)

Research location: Łhù'ààn Mân (Kluane Lake), Yukon Territory

12. COMPLÉTÉ ! Tirer parti de mesures sur les montagnes qui sont importantes : Surveillance menée par les Inuits sur l'environnement et de la santé dans la réserve de parc national des Monts Mealy

Chercheuse principale : Inez Shiwak, Torngat Wildlife, Plants, and Fisheries Secretariat

Lieu de la recherche : Monts Mealy, Labrador

13. Nío Nę P'ęnę – Sentiers du caribou de montagne : renouveler les relations autochtones pour la conservation

Chercheur principal : Leon Andrew (Aîné Shúhtagot'įne, Tulít'a Dene Band, Sahtú Renewable Resources Board)

Lieu de la recherche : Monts Mackenzie, Yukon et Territoires du Nord-Ouest

14. L'échange de connaissances sur les risques en montagne – Renforcer les capacités de gestion des risques et la résilience des communautés de montagne

Chercheur principal : Glyn Williams-Jones (codirecteur, Centre for Natural Hazards Research / professeur, volcanologie, Université Simon Fraser)

Lieux de la recherche : Nation Lil'wat /Squamish-Lillooet Regional District, Colombie-Britannique; quelques communautés du Nunavut

15. Le projet sur le paysage culturel de Shútagot'įne

Chercheur principal : Glen MacKay (Archéologue des territoires, programme sur les lieux culturels, gouvernement des Territoires du Nord-Ouest)

Lieu de la recherche : Monts Mackenzie, Territoires du Nord-Ouest

16. Une vue à partir 2117 : les actions humaines, leurs conséquences et les implications sur les régions montagneuses

Chercheur principal : Pamela Shaw (Research Director, Mount Arrowsmith Biosphere Region Research Institute, Vancouver Island University)

Lieu de la recherche : Réserve de biosphère du mont Arrowsmith, Colombie-Britannique

17. Les collines considérées comme des montagnes : la valeur bioculturelle des hautes terres insulaires dans les plaines continentales

Chercheur principal : Murray Humphries, codirecteur de recherche du RCM et titulaire de la chaire de recherche nordique de McGill/directeur du Centre pour la nutrition et l'environnement des peuples autochtones (CINE), Université McGill

Lieux de recherche : Plaines continentales du Canada (Territoires du Nord-Ouest, Alberta, Saskatchewan, Manitoba, Ontario et Québec)

Annexe C : Les sept pôles de connaissances du RCM

1. Développer des connaissances sur les réalités aquatiques des monts Chic-Chocs (CREA-CC)

Responsables :

- Catherine Lambert, directrice générale, Mi'kmaq Maliseet Aboriginal Fisheries Management Association
- Louise Chavarie, professeur associé, Université norvégienne de la vie et des sciences

Lieu de recherche : Monts Chic-Chocs, Gaspésie, Québec

2. La tutelle des Pieds-Noirs du bassin versant East Slope et tisser des liens entre les valeurs des Pieds-Noirs et la science

Responsables :

- Kimmy Houle, Conseil tribal de la Confédération de Pieds-Noirs, membre de la nation Kainai (tribu des Blood)
- Laura Lynes, Institut de la résilience

Lieu de recherche : Pentés orientales des Rocheuses, Alberta

3. Raviver l'intendance des terres par les autochtones et les liens culturels dans les Rocheuses

Responsables :

- Clayton Lamb, Université de la Colombie-Britannique ;
- Chef Roland Willson, chef, Premières nations de West Moberly + Níkanêse Wah tzee Stewardship Society

Lieu de recherche : Montagnes Rocheuses du nord et du centre de la Colombie-Britannique et de l'Alberta

4. Níó Nę P'ęñę – Sentiers du caribou de montagne

Responsables :

- Leon Andrew, Forum Living on the Land, Conseil des ressources renouvelables du Sahtú, Réserve de parc national Nááts'įhch'oh
- Deborah Simmons, Conseil des ressources renouvelables du Sahtu

Lieu de recherche : Région Sahtú des Territoires du Nord-Ouest

5. Changements écologiques et moyens de subsistance de la harde de caribous de la Porcupine

Responsables :

- Deana Lemke, Conseil de gestion des caribous de la Porcupine
- Trevor Lantz, Université de Victoria

Lieu de recherche : Nord du Yukon et les montagnes Richardson des Territoires du Nord-Ouest

6. Systèmes de connaissance autochtones et occidentales pour revitaliser les liens culturels avec le saumon au Yukon

Responsables :

- Elisabeth MacDonald, Conseil des Premières Nations du Yukon
- Dennis Zimmermann, Big Fish Little Fish Consultants Organizations

Lieu de recherche : Territoire du Yukon

7. Centre d'innovation des aires protégées et de conservation autochtones du Pacifique

Responsables :

- Eli Enns, Fondation IISAAK OLAM
- Pamela Shaw, Université de l'île de Vancouver

Lieu de recherche : Régions montagneuses de la côte Pacifique de la Colombie-Britannique.

ÉTATS FINANCIERS VÉRIFIÉS

Reseau canadien des montagnes

États financiers (en anglais)

31 mars 2023

**Canadian Mountain Network
Index to the Financial Statements
For the Year Ended March 31, 2023**

	Page
INDEPENDENT AUDITOR'S REPORT	1 - 2
FINANCIAL STATEMENTS	
Statement of Financial Position	3
Statement of Operations	4
Statement of changes in net assets	5
Statement of Cash Flows	6
Notes to Financial Statements	7 - 9



Tel: 403 266 5608
Fax: 403 233 7833
www.bdo.ca

BDO Canada LLP
903 - 8th Avenue SW, Suite 620
Calgary AB T2P 0P7
Canada

Independent Auditor's Report

To the Members of Canadian Mountain Network:

Opinion

We have audited the financial statements of Canadian Mountain Network (the Network), which comprise the statement of financial position as at March 31, 2023 and the statement of operations, statement of changes in net assets and cash flows for the year then ended, and notes to the financial statements, including a summary of significant accounting policies.

In our opinion, the accompanying financial statements present fairly, in all material respects, the financial position of the Network as at March 31, 2023 and its results of operations, changes in net assets, and cash flows for the year then ended in accordance with Canadian accounting Standards for not-for-profit Networks.

Basis for Opinion

We conducted our audit in accordance with Canadian generally accepted auditing standards. Our responsibilities under those standards are further described in the *Auditor's Responsibilities for the Audit of the Financial Statements* section of our report. We are independent of the Network in accordance with the ethical requirements that are relevant to our audit of the financial statements in Canada, and we have fulfilled our other ethical responsibilities in accordance with these requirements. We believe that the audit evidence we have obtained is sufficient and appropriate to provide a basis for our opinion.

Other Matters

The financial statements for the year ended March 31, 2022 were audited by another auditor who expressed an unmodified opinion on those financial statements on September 13, 2022.

Responsibilities of Management and Those Charged with Governance for the Financial Statements

Management is responsible for the preparation and fair presentation of these financial statements in accordance with accounting Standards for not-for-profit Networks and for such internal control as management determines is necessary to enable the preparation of financial statements that are free from material misstatement, whether due to fraud or error.

In preparing the financial statements, management is responsible for assessing the Network's ability to continue as a going concern, disclosing, as applicable, matters related to going concern and using the going concern basis of accounting unless management either intends to liquidate the Network or to cease operations, or has no realistic alternative but to do so.

Those charged with governance are responsible for overseeing the Network's financial reporting process.

Auditor's Responsibilities for the Audit of the Financial Statements

Our objectives are to obtain reasonable assurance about whether the financial statements as a whole are free from material misstatement, whether due to fraud or error, and to issue an auditor's report that includes our opinion. Reasonable assurance is a high level of assurance, but is not a guarantee that an audit conducted in accordance with Canadian generally accepted auditing standards will always detect a material misstatement when it exists. Misstatements can arise from fraud or error and are considered material if, individually or in the aggregate, they could reasonably be expected to influence the economic decisions of users taken on the basis of these financial statements.



As part of an audit in accordance with Canadian generally accepted auditing standards, we exercise professional judgment and maintain professional skepticism throughout the audit. We also:

- Identify and assess the risks of material misstatement of the financial statements, whether due to fraud or error, design and perform audit procedures responsive to those risks, and obtain audit evidence that is sufficient and appropriate to provide a basis for our opinion. The risk of not detecting a material misstatement resulting from fraud is higher than for one resulting from error, as fraud may involve collusion, forgery, intentional omissions, misrepresentations, or the override of internal control.
- Obtain an understanding of internal control relevant to the audit in order to design audit procedures that are appropriate in the circumstances, but not for the purpose of expressing an opinion on the effectiveness of the Network's internal control.
- Evaluate the appropriateness of accounting policies used and the reasonableness of accounting estimates and related disclosures made by management.
- Conclude on the appropriateness of management's use of the going concern basis of accounting and, based on the audit evidence obtained, whether a material uncertainty exists related to events or conditions that may cast significant doubt on the Network's ability to continue as a going concern. If we conclude that a material uncertainty exists, we are required to draw attention in our auditor's report to the related disclosures in the financial statements or, if such disclosures are inadequate, to modify our opinion. Our conclusions are based on the audit evidence obtained up to the date of our auditor's report. However, future events or conditions may cause the Network to cease to continue as a going concern.
- Evaluate the overall presentation, structure and content of the financial statements, including the disclosures, and whether the financial statements represent the underlying transactions and events in a manner that achieves fair presentation.

We communicate with those charged with governance regarding, among other matters, the planned scope and timing of the audit and significant audit findings, including any significant deficiencies in internal control that we identify during our audit.

Chartered Professional Accountants

Calgary, Alberta
September 28, 2023

Canadian Mountain Network
Statement of Financial Position
As at March 31, 2023

	<u>2023</u>	<u>2022</u>
Assets		
Current assets		
Cash and cash equivalents	\$ 526,386	\$ 628,947
Grants receivable	4,285	-
Miscellaneous receivables	5,142	2,268
Prepaid expenses	-	3,426
Due from Network Host (note 3)	4,054,981	5,746,194
	<u>\$ 4,590,794</u>	<u>\$ 6,380,835</u>
Liabilities		
Current liabilities		
Accounts payable and accrued liabilities	\$ 40,665	\$ 42,839
Deferred contributions (note 4)	4,550,129	6,337,996
	<u>4,590,794</u>	<u>6,380,835</u>
Net assets		
Unrestricted net assets	<u>-</u>	<u>-</u>
	<u>\$ 4,590,794</u>	<u>\$ 6,380,835</u>

Approved by the Board of Directors



Joe Dragon, Director



Alida Thomas, Director

The accompanying notes are an integral part of these financial statements.

Canadian Mountain Network
Statement of Operations
For the year ended March 31, 2023

	<u>2023</u>	<u>2022</u>
Revenues		
Grants (note 4)	\$ 4,258,046	\$ 4,849,506
Event revenue (note 5)	27,909	-
	<u>4,285,955</u>	<u>4,849,506</u>
Expenditures		
Funding distributions	2,327,855	3,414,915
Staff payroll, contracts and benefits	775,139	809,457
Consulting fees	762,411	483,423
Travel	207,290	4,833
Promotion and sponsorships	67,807	71,912
Professional fees	39,298	22,109
Equipment and software	37,723	16,932
Meeting	28,194	50
Honoraria	15,015	6,500
Insurance	14,058	10,180
Office	11,165	9,195
	<u>4,285,955</u>	<u>4,849,506</u>
Excess of revenues over expenditures for the year	<u>\$ -</u>	<u>\$ -</u>

The accompanying notes are an integral part of these financial statements.

Canadian Mountain Network
Statement of Changes in Net Assets
For the year ended March 31, 2023

	<u>2023</u>	<u>2022</u>
Balance - Beginning of year	\$ -	\$ -
Excess of revenues over expenditures for the year	-	-
Balance - End of year	<u>\$ -</u>	<u>\$ -</u>

The accompanying notes are an integral part of these financial statements.

Canadian Mountain Network
Statement of Cash Flows
For the year ended March 31, 2023

	<u>2023</u>	<u>2022</u>
Cash provided by (used in)		
Operating activities		
Excess of revenues over expenditures for the year	\$ -	\$ -
Changes in non-cash working capital items		
Grants receivable	(4,285)	110,518
Accounts receivable	(2,874)	(2,268)
Prepaid expenses	3,426	1,337
Accounts payable and accrued liabilities	(2,174)	(23,821)
Due from Network Host	1,691,213	1,592,400
Deferred revenue	(1,787,867)	(1,624,032)
	<u>(102,561)</u>	<u>54,134</u>
Increase in cash and cash equivalents during the year	(102,561)	54,134
Cash and cash equivalents - Beginning of year	<u>628,947</u>	<u>574,813</u>
Cash and cash equivalents - End of year	<u>\$ 526,386</u>	<u>\$ 628,947</u>
Cash and cash equivalents comprise:		
Short-term interest bearing deposits	\$ 15,000	\$ 15,000
Cash	<u>511,386</u>	<u>613,947</u>
	<u>\$ 526,386</u>	<u>\$ 628,947</u>

The accompanying notes are an integral part of these financial statements.

1 Nature of operations

Canadian Mountain Network (the Network) was incorporated on January 25, 2019 to support the resilience and health of Canada's mountain peoples and places through research partnerships based on Indigenous and Western ways of knowing that inform decision-making and action. Under the funding agreements between the Network, the Government of Canada's Networks of Centres of Excellence (NCE) program and the University of Alberta (the Network Host), the Network is allowed to incur expenses against the funds provided. These funding agreements expire March 31, 2024 (note 7).

The Network is a not-for-profit organization and, accordingly, is exempt from income tax in accordance with Section 149(1)(e) of the Canadian Income Tax Act and Section 35 of the Alberta Income Tax Act.

2 Summary of significant accounting policies

Basis for presentation

These financial statements have been prepared by management in accordance with Canadian accounting standards for not-for-profit organizations (ASNPO). The preparation of financial statements for a period necessarily includes the use of estimates and approximations, which have been made using careful judgment. Actual results could differ from those estimates. These financial statements have, in management's opinion, been properly prepared within reasonable limits of materiality and within the framework of the accounting policies summarized below.

Revenue recognition

The Network follows the deferral method of accounting for contributions. Externally restricted contributions are recognized as revenue in the year in which the related expense is incurred. Unrestricted contributions are recognized as revenue in the year received or receivable if the amounts to be received can be reasonably estimated and collection is reasonably assured. Event-related ticket and sponsorship revenue is recognized in the period of the corresponding event.

Projects funded by the Network receive cash and in-kind contributions of services, personnel and supplies from other funders. These contributions are not recorded in the financial statements of the Network as they are not revenues of the Network.

Contributed goods and services

Contributed goods and services are recorded in the financial statements at fair value on the date contributed when fair value can be reasonably estimated and the contributed goods or services would have otherwise normally been purchased by the Network.

Financial instruments

Financial assets and liabilities are initially recognized at fair value and are subsequently accounted for at amortized cost using the effective interest rate method. Financial assets measured at amortized cost are tested for impairment when there are indicators of impairment.

Cash equivalents

Cash equivalents comprise short-term interest bearing deposits with maturities of three months or less.

3 Due from Network Host

Due from Network Host are amounts held in trust by the University of Alberta in its role as Network Host under an agreement dated March 4, 2019 between the Network and the Network Host. Under the terms of the agreement, the Network Host is responsible for receiving and administering grant funding received from the NCE program and providing administrative support in the disbursement of funds as directed by the Network.

These transactions are in the normal course of operations and are recorded at their exchange amount, which is the amount agreed to by the parties. Due from Network Host is unsecured and non-interest bearing with no set terms of repayment.

	<u>2023</u>	<u>2022</u>
NCE funds held by Network Host	\$ 3,738,734	\$ 5,371,514
Network Host Funds	316,247	374,680
	<u>\$ 4,054,981</u>	<u>\$ 5,746,194</u>

4 Deferred contributions

Funding received in the year includes grants from the NCE program, which are restricted to eligible expenditures under the terms of the grant agreement, funding contributions from the Network Host, and contributions from other Network partners.

	<u>2023</u>	<u>2022</u>
Balance - End of year from NCE	\$ 3,809,375	\$ 5,445,611
Balance - End of year from other funders	740,754	892,385
	<u>\$ 4,550,129</u>	<u>\$ 6,337,996</u>

Details of the changes in deferred contributions from NCE are as follows:

	<u>2023</u>	<u>2022</u>
Balance - Beginning of year	\$ 5,445,611	\$ 7,015,756
Grant received	2,346,440	3,125,474
Amount recognized as revenue	(3,982,676)	(4,695,619)
Balance - End of year	<u>\$ 3,809,375</u>	<u>\$ 5,445,611</u>

Details of the changes in deferred contributions from other funders are as follows:

	<u>2023</u>	<u>2022</u>
Balance - Beginning of year	\$ 892,385	\$ 946,272
Grant received		
Network Host	100,000	100,000
Others	119,454	100,000
Grant receivable		
Network Host	(100,000)	(100,000)
Others	4,285	-
Amount recognized as revenue		
Network Host	(59,977)	(59,700)
Others	(215,393)	(94,187)
Balance - End of year	<u>\$ 740,754</u>	<u>\$ 892,385</u>

5 Event revenue

The Network hosts an annual Knowledge Summit event through which revenue is earned through ticket sales and event sponsorships. In the prior year, no such event was held due to pandemic restrictions.

6 Financial instruments

Financial instruments consist of cash and cash equivalents, miscellaneous receivables, due from Network Host and accounts payable and accrued liabilities. The Network is exposed to various risks through its financial instruments. The following provides a measure of the Network's exposures and concentrations as at March 31, 2023. Unless otherwise noted, it is management's opinion that the Network is not exposed to significant credit, liquidity or interest rate risk.

Liquidity risk

Liquidity risk is the risk the Network will not be able to meet its obligations as they fall due or to fund any commitments the Network has planned. The Network is exposed to this risk mainly in respect of its accounts payable and accrued liabilities. The Network manages liquidity risk through management of its capital structure in conjunction with cash flow forecasting including anticipated investing and financing activities.

Credit risk

The Network is exposed to credit risk related to miscellaneous receivables and due from Network Host. The Network monitors the balance due from Network Host and does not consider that it is exposed to significant credit risk due to the creditworthiness of the Network Host.

7 Economic dependence

The Network currently generates substantially all of its revenue from the NCE grant received from the Government of Canada. The five-year term of the NCE grant will end March 31, 2024. The Network is currently in the process of applying for a new 5-year federal grant program and if successful, the new funding agreement will commence April 1, 2024. In addition, the Network is actively working to renew existing and establish new funding partners based on NCE precedents and other identified opportunities.

The Network also receives ongoing support from the University of Alberta in its role as the Network Host. As permitted by the Network Host, a portion of this funding will be used to support the transition from NCE program funding during the fiscal year ending March 31, 2025.



Camp d'apprentissage sur le terrain 2022
Photo par Pierre-Emmanuel Chaillon - Épéchile Productions



CANADIAN MOUNTAIN NETWORK | RÉSEAU CANADIEN DES MONTAGNES

Une initiative des organismes subventionnaires du Canada



Government of Canada
Networks of Centres
of Excellence

Gouvernement du Canada
Réseaux de centres
d'excellence

Établissement d'accueil



UNIVERSITY OF
ALBERTA

Partenaires de soutien



UNIVERSITY OF ALBERTA
FACULTY OF SCIENCE



UNIVERSITY OF
CALGARY



McGill